

## Alkohola aprīte 2015. gadā

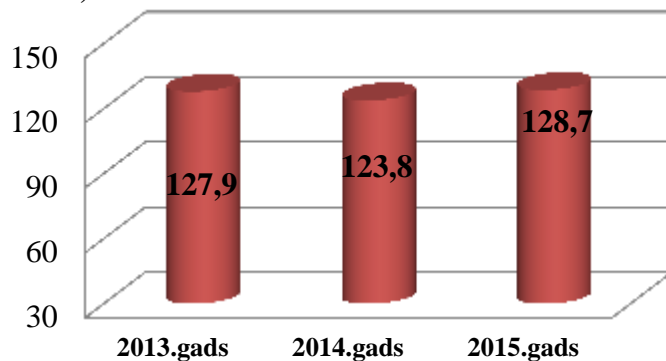
### 1. Akcīzes nodokļa ieņēmumi par alkoholiskajiem dzērieniem

2015.gadā akcīzes nodoklis par alkoholiskajiem dzērieniem (neieskaitot alu) iekasēts **128,7 milj. EUR** apmērā, kas ir par 4,8 milj. EUR jeb 4% vairāk kā 2014.gadā, savukārt par alu 2015.gadā iekasēti **27,1 milj. EUR**, kas ir par 1,98 milj. EUR vairāk nekā 2014.gadā.

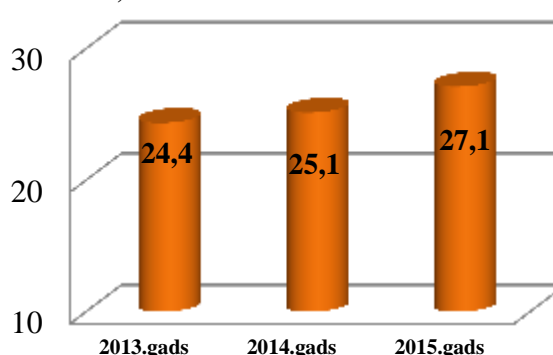
Akcīzes nodokļa pieaugumu par alkoholiskajiem dzērieniem un alu ietekmēja akcīzes nodokļa likmju izmaiņas no 2015.gada 1.augusta (skatīt 3.pielikumu), kā arī patēriņam nodoto alkoholisko dzērienu pieaugums salīdzinot ar iepriekšējo gadu.

1.attēls

Akcīzes nodokļa ieņēmumi par alkoholiskajiem dzērieniem (bez alus) (milj. EUR)



Akcīzes nodokļa ieņēmumi par alu (milj. EUR)



### 2. Alkoholisko dzērienu aprītē iesaistītie komersanti

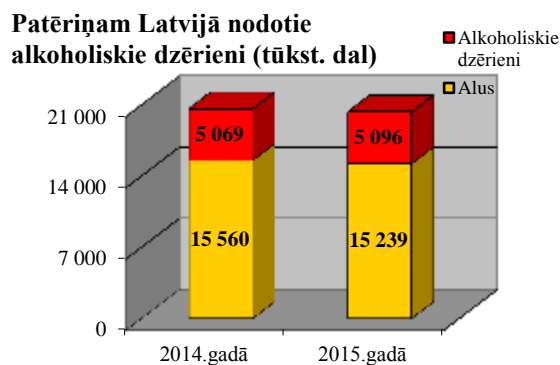
2015.gada beigās:

- 185 komersantiem bija 211 spēkā esošas licences akcīzes preču noliktavas turētāja darbībai, no tiem 55 komersantiem bija spēkā esošas licences uz atvieglotiem nosacījumiem – mazie alkoholisko dzērienu ražotāji, kuri ražo vīnu, raudzētos dzērienus vai pārējos alkoholiskos dzērienus no savā īpašumā vai valdījumā esošajos dārzos un dravās iegūtajiem produktiem vai savvaļā augošiem augiem Alkoholisko dzērienu aprītes likumā noteikto limitu ietvaros;
- 44 komersantiem bija spēkā esošas licences reģistrēta nosūtītāja darbībai;
- 5 komersantiem bija spēkā esošas licences reģistrēta saņēmēja darbībai;
- 238 komersantiem bija spēkā esošas licences alkoholisko dzērienu vairumtirdzniecībai;
- 4217 komersantiem – bija spēkā esošas licences alkoholisko dzērienu mazumtirdzniecībai un 159 spēkā esošas licences alus mazumtirdzniecībai.

### 3. Patēriņam Latvijā nodotie alkoholiskie dzērieni

Viens no būtiskākajiem rādītājiem, kas vistiešākā veidā ietekmē akcīzes nodokļa ieņēmumus valsts budžetā, ir alkoholisko dzērienu apjoms, kas nodots patēriņam Latvijā, un to struktūra, ņemot vērā piemērojamās akcīzes nodokļa likmes.

2. attēls

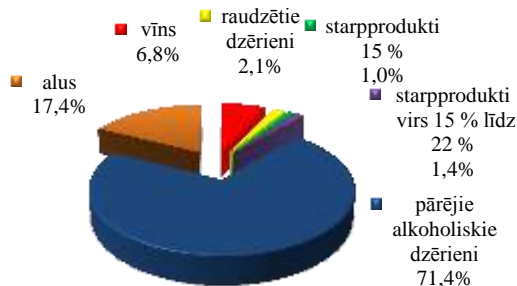


**2015.gadā** patēriņam Latvijā nodoti 5 096 tūkst. dekalitri (turpmāk – dal) alkoholisko dzērienu, kas ir **par 1% vairāk** nekā 2014.gadā. Vērtējot pēc absolūtā alkohola satura dzērienos, patēriņam nodotie apjomi ir par 2% lielāki kā 2014.gadā.

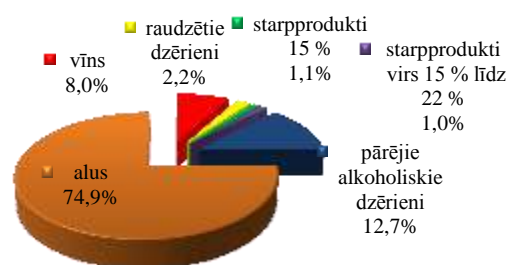
Alus **2015.gadā** patēriņam Latvijā nodots 15 239 tūkst. dal apjomā un salīdzinājumā ar 2014.gadu vērojams **samazinājums par 2%**.

3.attēls

**Akcīzes nodokļa ieņēmumu struktūra (% no EUR) 2015.gadā**



**Kopējā alkoholisko dzērienu struktūra (% no realizācijas Latvijā (dal)) 2015.gadā**



Kopējā patēriņam Latvijā nodoto alkoholisko dzērienu struktūrā 2015.gadā vislielāko daļu sastāda alus (75%), savukārt degvīna un pārējo „spirtoto” (3.attēlā – pārējo alkoholisko dzērienu) īpatsvars kopējā alkohola patēriņa struktūrā aizņem 13%, taču būtiski augstākās nodokļa likmes dēļ akcīzes nodokļa ieņēmumu struktūrā šai grupai ir dominējošā loma nodrošinot 71% no ieņēmumiem.

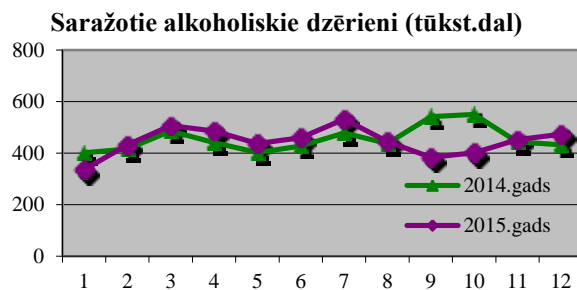
Informāciju par lielākajiem komersantiem, kuri 2015.gadā visvairāk patēriņam Latvijā nodevuši alkoholiskos dzērienus un alu skatīt *8.pielikumā*.

2015.gadā Latvijas patērētāju vidū kā vispopulārākais alkoholiskais dzēriens saglabājas „Cēsu Džons” kokteilis. Populārāko 2015.gada alkoholisko dzērienu nosaukumus skatīt *9. pielikumā*.

#### 4. Alkoholisko dzērienu ražošana

4.attēls

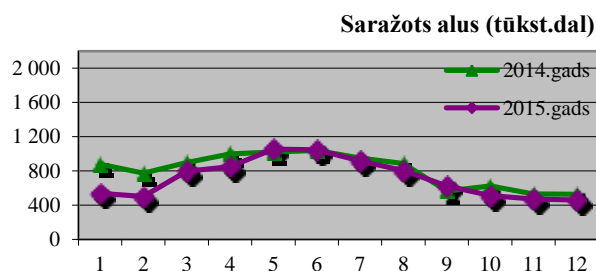
2015.gadā alkoholisko dzērienu ražošana tiek veikta 73 akcīzes preču noliktavās, saražoti 5 348 tūkst. dal alkoholisko dzērienu (neskaitot alu), kas ir **par 2% mazāk** salīdzinot ar 2014.gadu. Vērtējot ražošanu pēc absolūtā alkohola (a/a) satura dzērienos, ražošanas apjomi samazinājušies par 3%. To apliecina arī pārējo alkoholisko dzērienu grupas ražošanas apjomu kritums par 251 tūkst. dal jeb 5% (no kopumā valstī ražoto alkoholisko dzērienu (neskaitot alus) apjoma), jo starpproduktu līdz 15% un raudzēto dzērienu grupā ir vērojams ražošanas apjomu pieaugums (skatīt *4.pielikuma 1.tabulu*).



Mazie alkoholisko dzērienu ražotāji, t.i. komersanti, kam ir spēkā esošas licences uz atvieglotiem nosacījumiem (2015.gada beigās 55 uzņēmumi), 2015.gadā saražojuši 7,98 tūkst. dal alkoholiskos dzērienus, kas ir par 12% mazāk salīdzinot ar pērno gadu. 97% no mazajās ražotnēs saražotā alkoholisko dzērienu apjoma sastāda raudzēto dzērienu grupas dzērieni.

5.attēls

Alus ražošana 2015.gadā veikta 37 akcīzes preču noliktavās, un kopumā saražoti 8 564 tūkst. dal alus, kas ir **par 12% mazāk** kā 2014.gadā, skatīt *5.pielikuma 1.tabulu*.



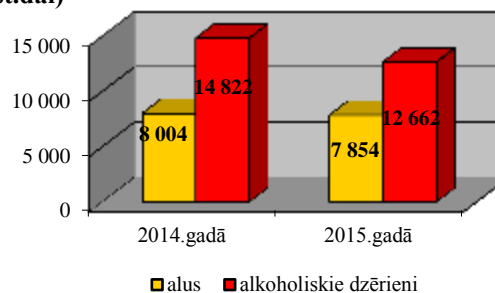
2015.gada beigās 34 komersantiem ir patstāvīgās mazās alus darītavas statuss. No kopējā Latvijā 2015.gadā saražotā alus apjoma mazajās alus darītavās (2015.gada beigās ... komersanti saņem akcīzes nodokļa atvieglojumu 50% apmērā) saražoti 26% (2 232 tūkst. dal). Jāatzīmē, ka patstāvīgo mazo alus darītavu darbība ir jau ilgāka un ar salīdzinoši nozīmīgu ietekmi uz alus ražošanas apjomiem Latvijā.

#### 5. Alkoholisko dzērienu ievēšana Latvijā

6.attēls

Lielākā daļa no patēriņam nodotajiem alkoholiskajiem dzērieniem Latvijā tiek importēti/ievēsti, izmantojot akcīzes preču noliktavas. Akcīzes preču noliktavās ievēsto, tai skaitā importēto, preču apjomu izmaiņas tiešā veidā neietekmē akcīzes nodokļa ieņēmumus, jo tie tiek saņemti un uzglabāti atliktā akcīzes nodokļa maksāšanas režīmā, kā arī liela daļa dzērienu no akcīzes preču noliktavām atliktajā akcīzes nodokļa maksāšanas režīmā tiek pārvietoti uz citām ES dalībvalstīm vai eksportēti.

Latvijā ievētie alkoholiskie dzērieni un alus (tūkst.dal)



2015.gadā Latvijā importēti/ievesti 12 662 tūkst. dal alkoholisko dzērienu (neskaitot alu), kas ir **par 15% mazāk** kā 2014.gadā, skatīt *4.pielikuma 1.tabulu*.

Alus 2015.gadā Latvijā kopumā importēts/ievests 7 854 tūkst. dal apjomā, kas ir **par 2% mazāk** kā 2014.gadā, skatīt *5.pielikuma 1.tabulu*.

## 6. Alkoholisko dzērienu nosūtīšana uz ES dalībvalstīm un eksportam

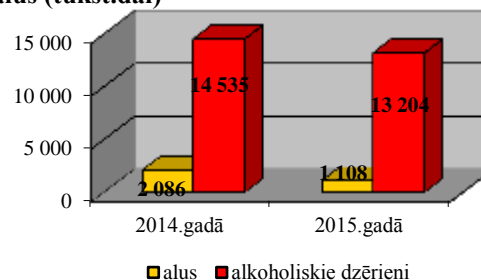
7. attēls

Kopumā 2015.gadā no Latvijas izvesti 13 204 tūkst. dal alkoholisko dzērienu (neskaitot alu), kas ir **par 9% mazāk** kā 2014.gadā, skatīt *4.pielikuma 2.tabulu*. No tiem 87% eksportēti, galvenokārt uz Krieviju, 13% nosūtīti uz citām ES dalībvalstīm, no tā lielākais apjoms nosūtīts uz Lietuvu un Igauniju.

Lielāko daļu no alkoholisko dzērienu apjoma, kas izvests no Latvijas, sastāda pārējo alkoholisko dzērienu grupas dzērieni.

Alus 2015.gadā no Latvijas izvests 1 108 tūkst. dal apjomā, un, salīdzinot ar 2014.gadu, šis apjoms **samazinājies par 47%**, skatīt *5.pielikuma 1.tabulu*. 2015.gadā alus no Latvijas tiek izvests gan uz ES dalībvalstīm, gan eksportēts, 32% no kopējā izvestā alus apjoma izvesti uz Lietuvu, 16% uz Igauniju, savukārt 11% uz Krieviju.

No Latvijas izvestie alkoholiskie dzērieni un alus (tūkst.dal)



## 7. Spirta aprite

Latvijā spirta aprite tiek stingri reglamentēta saskaņā ar normatīvajos aktos noteikto kārtību, kas paredz arī ierobežotu spirta apritē iesaistīto personu loku. Etilspirta ražošanu 2015.gadā veikuši četri komersanti, etilspirta ieviešanu no citām valstīm 2015.gadā veikuši trīs komersanti – alkoholisko dzērienu ražotāji.

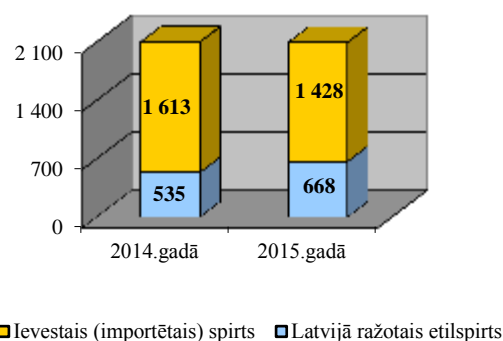
Faktiski visa legālā spirta aprite Latvijā notiek atliktajā akcīzes nodokļa maksāšanas režīmā, tādēļ akcīzes nodokļa ieņēmumus tiešā veidā tā neietekmē. Detalizētus spirta aprites rādītājus skatīt *5. un 7.pielikuma 2.tabulā*.

8.attēls

2015.gadā Latvijā kopumā saražots etilspirts 668 tūkst. dekalitru absolūtā alkohola (dal a/a) apjomā, kas ir par 133 tūkst. dal a/a jeb **25% vairāk** kā 2014.gadā.

2015.gadā, salīdzinot ar 2014.gada datiem, par **11% samazinājies** Latvijā ievestā un importētā spirta apjoms – no Krievijas, Slovākijas, Igaunijas un Zviedrijas ievesti 1 428 tūkst. dal a/a etilspirta.

Latvijā apritē esošā etilspirta izcelsme (tūkst. dal a/a)



No kopējā 2015.gadā valstī pieejamā etilspirta apjoma – 2 265 tūkst. dal a/a (krājumi gada sākumā + saražots + ievests Latvijā):

9.attēls

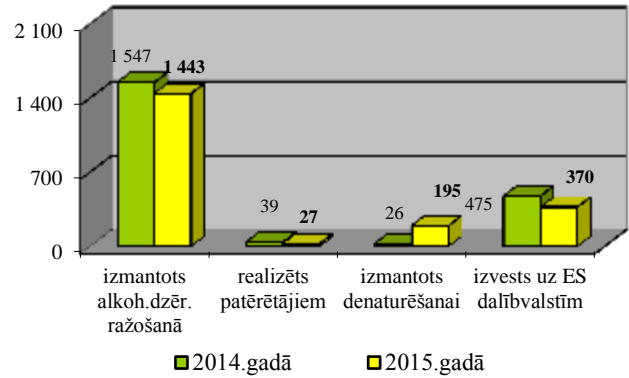
– **64%** izmatoti alkoholisko dzērienu ražošanā un šis apjoms ir par 5% mazāks, salīdzinot ar 2014.gadu;

– **16%** etilspirta izvesti no Latvijas, un to apjoms salīdzinot ar 2014.gadu ir samazinājies par 22%;

– **9%** izmantoti denaturēšanā, un šis apjoms vairāk kā septiņas reizes pārsniedz 2014.gada rādītāju.

– citiem spirta patērētājiem nodotais etilspirta apjoms, salīdzinot ar 2014.gadu, ir samazinājies par 31 %, taču tie ir salīdzinoši nelieli apjomi, kas kopējā izlietojumā sastāda **1%**.

Latvijā pieejamā etilspirta izlietojums  
(tūkst. dal a/a)



Gaile 67120166

Analītiskajā materiālā un pielikumos apkopota informācija no VID informācijas sistēmās iesniegtajiem pārskatiem uz datu apkopošanas brīdi. Informācija turpmākajās publikācijās var tikt precizēta.