

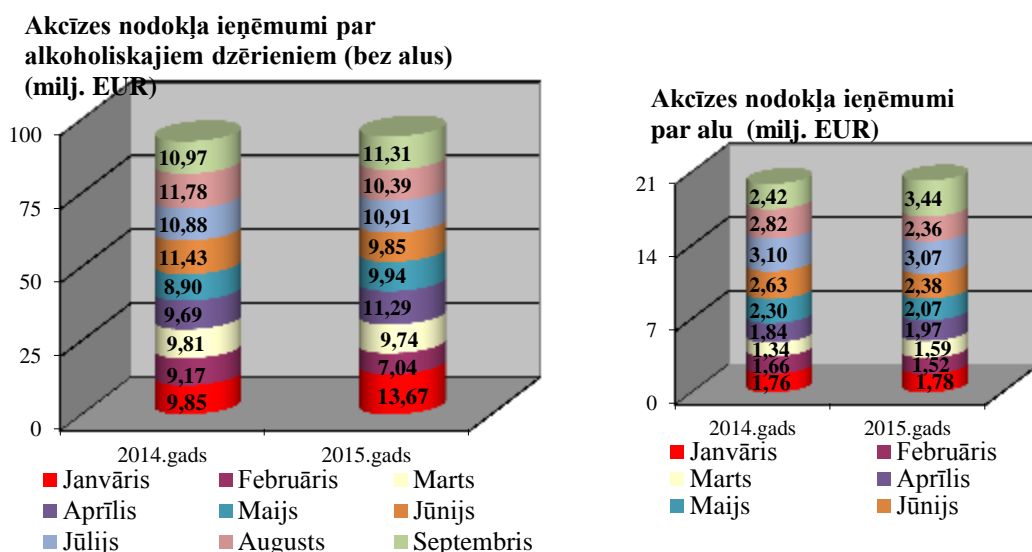
Alkohola aprite 2015. gada 9 mēnešos

1. Akcīzes nodokļa ieņēmumi par alkoholiskajiem dzērieniem

2015.gada deviņos mēnešos **akcīzes nodoklis par alkoholiskajiem dzērieniem** (neieskaitot alu) **iekasēts 94,1 milj. EUR** apmērā, kas ir par 1,7 milj. EUR jeb 2% **vairāk** kā 2014.gada attiecīgā periodā, ko ietekmēja kopējais patēriņam nodoto alkoholisko dzērienu apjomu pieaugums salīdzinot ar iepriekšējo gadu.

Savukārt **par alu** 2015.gada deviņos mēnešos **iekasēti 20,2 milj. EUR**, kas ir par 0,03 milj. EUR **vairāk** nekā 2014.gada deviņos mēnešos.

1.attēls



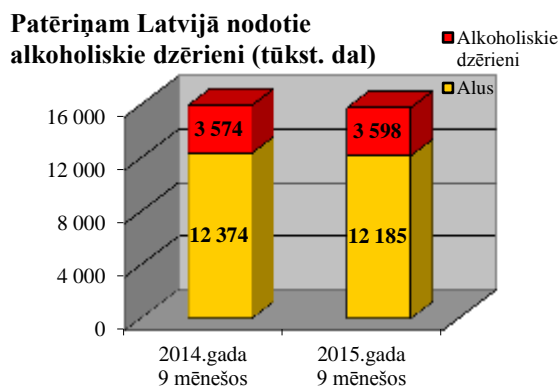
2. Alkoholisko dzērienu apritē iesaistītie komersanti

2015.gada septembra beigās:

- 184 komersantiem bija 209 spēkā esošas licences akcīzes preču noliktavas turētāja darbībai, no tiem 56 komersantiem bija spēkā esošas licences uz atvieglotiem nosacījumiem – mazie alkoholisko dzērienu ražotāji, kuri ražo vīnu, raudzētos dzērienus vai pārējos alkoholiskos dzērienus no savā īpašumā vai valdījumā esošajos dārzos un dravās iegūtajiem produktiem vai savvaļā augošiem augiem Alkoholisko dzērienu aprites likumā noteikto limitu ietvaros;
- 42 komersantiem bija spēkā esošas licences reģistrēta nosūtītāja darbībai;
- 4 komersantiem bija spēkā esošas licences reģistrēta saņēmēja darbībai;
- 245 komersantiem bija spēkā esošas licences alkoholisko dzērienu vairumtirdzniecībai;
- 4215 komersantiem – bija spēkā esošas licences alkoholisko dzērienu mazumtirdzniecībai un 161 spēkā esošas licences alus mazumtirdzniecībai.

3. Patēriņam Latvijā nodotie alkoholiskie dzērieni

Viens no būtiskākajiem rādītājiem, kas vistiešākā veidā ietekmē akcīzes nodokļa ieņēmumus valsts budžetā, ir alkoholisko dzērienu apjoms, kas nodots patēriņam Latvijā, un to struktūra, ņemot vērā piemērojamās akcīzes nodokļa likmes.
2. attēls



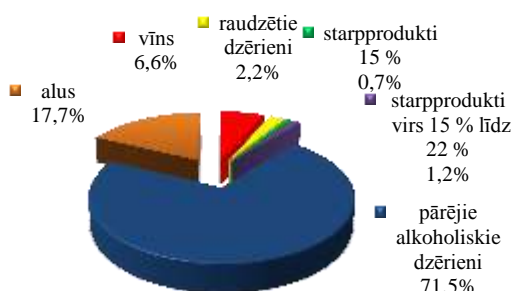
2015.gada deviņos mēnešos patēriņam Latvijā nodoti 3 598 tūkst. dekalitri (turpmāk – dal) alkoholisko dzērienu, kas ir **par 1% vairāk** nekā 2014.gada deviņos mēnešos. Vērtējot pēc absolūtā alkohola satura dzērienos, patēriņam nodotie apjomi ir par 2% lielāki kā 2014.gada deviņos mēnešos.

Alus **2015.gada deviņos mēnešos** patēriņam Latvijā nodots 12 185 tūkst. dal apjomā un

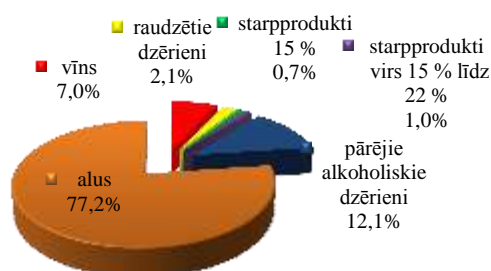
salīdzinājumā ar 2014.gada attiecīgo periodu **vērojams samazinājums par 2%**.

3.attēls

Akcīzes nodokļa ieņēmumu struktūra (% no EUR) 2015.gada 9 mēnešos



Kopējā alkoholisko dzērienu struktūra (% no realizācijas Latvijā (dal)) 2015.gada 9 mēnešos



Kopējā patēriņam Latvijā nodoto alkoholisko dzērienu struktūrā **2015.gada deviņos mēnešos** vislielāko daļu sastāda alus (77%), savukārt degvīna un pārējo „spirtoto” (3.attēlā – pārējo alkoholisko dzērienu) īpatsvars kopējā alkohola patēriņa struktūrā aizņem 12%, taču būtiski augstākās nodokļa likmes dēļ akcīzes nodokļa ieņēmumu struktūrā šai grupai ir dominējošā loma nodrošinot 72% no ieņēmumiem.

Informāciju par lielākajiem komersantiem, kuri 2015.gada deviņos mēnešos visvairāk patēriņam Latvijā nodevuši alkoholisko dzērienu un alu skatīt *8.pielikumā*.

2015.gada deviņos mēnešos Latvijas patērētāju vidū kā vispopulārākais alkoholiskais dzēriens saglabājas „Cēsu Džons” kokteilis. Populārāko 2015.gada deviņos mēnešos alkoholisko dzērienu nosaukumus skatīt *9. pielikumā*.

4. Alkoholisko dzērienu ražošana

4.attēls

2015.gada deviņos mēnešos alkoholisko dzērienu ražošana tiek veikta 68 akcīzes preču noliktavās, saražoti 4 020 tūkst. dal alkoholisko dzērienu (neskaitot alu), kas saglabājies pērnā gada deviņu mēnešu līmenī. Lielākais ražošanas apjomu pieaugums ir vērojams raudzēto dzērienu grupā, savukārt pārējo alkoholisko dzērienu ražošanas apjomi samazinājušies par 6 tūkst. dal jeb 2%, skatīt *4.pielikuma 1.tabulu*.

Mazie alkoholisko dzērienu ražotāji, t.i. komersanti, kam ir spēkā esošas licences uz atvieglotiem nosacījumiem, 2015.gada deviņos mēnešos saražojusi 5,7 tūkst. dal alkoholiskos dzērienus, kas ir par 2% vairāk salīdzinot ar pērnā gada deviņiem mēnešiem. 99% no mazajās ražotnēs saražotā alkoholisko dzērienu apjoma sastāda raudzēto dzērienu grupas dzērieni.

Alus ražošana 2015.gada deviņos mēnešos veikta 34 akcīzes preču noliktavās, un kopumā saražoti 7 121 tūkst. dal alus, kas ir **par 11% mazāk** kā 2014.gada deviņos mēnešos, skatīt *5.pielikuma 1.tabulu*.

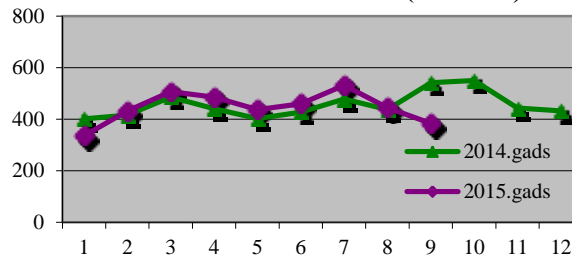
2015.gada septembra beigās 32 komersantiem ir patstāvīgās mazās alus darītavas statuss. No kopējā Latvijā 2015.gada deviņos mēnešos saražotā alus apjoma mazajās alus darītavās (saņemot akcīzes nodokļa atvieglojumu 50% apmērā) saražoti 26% (1 828 tūkst. dal). Jāatzīmē, ka patstāvīgo mazo alus darītavu darbība ir jau ilggadēja un ar salīdzinoši nozīmīgu ietekmi uz alus ražošanas apjomiem Latvijā.

5. Alkoholisko dzērienu ievēšana Latvijā

6.attēls

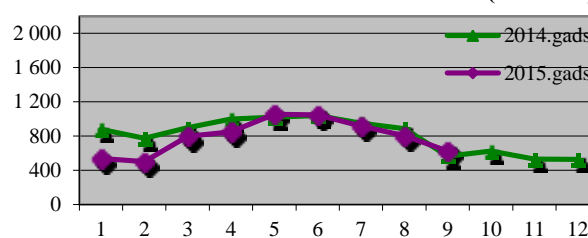
Lielākā daļa alkoholisko dzērienu Latvijā tiek importēti/ievesti, izmantojot akcīzes preču noliktavas. Akcīzes preču noliktavās ievesto, tai skaitā importēto, preču apjomu izmaiņas tiešā veidā neietekmē akcīzes nodokļa ieņēmumus, jo tie lielākoties tiek saņemti un uzglabāti atliktā akcīzes nodokļa maksāšanas režīmā, kā arī liela daļa dzērienu no akcīzes preču noliktavām atliktajā akcīzes nodokļa maksāšanas režīmā tiek pārvietoti uz citām ES dalībvalstīm vai eksportēti.

Saražotie alkoholiskie dzērieni (tūkst.dal)

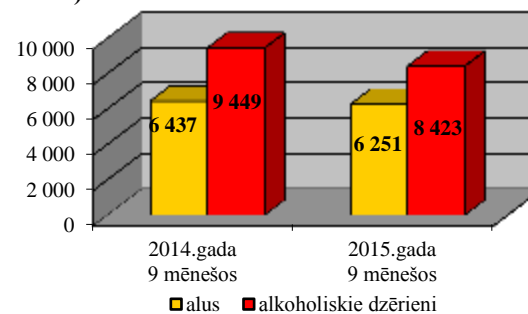


5.attēls

Saražots alus (tūkst.dal)



Latvijā ievestie alkoholiskie dzērieni un alus (tūkst.dal)



2015.gada deviņos mēnešos Latvijā importēti/ievesti 8 423 tūkst. dal alkoholisko dzērienu (neskaitot alu), kas ir **par 11% mazāk** kā 2014.gada attiecīgajā periodā, skatīt *4.pielikuma 1.tabulu*.

Alus **2015.gada deviņos mēnešos** Latvijā kopumā importēts/ievests 6 251 tūkst. dal apjomā, kas ir **par 3% mazāk** kā 2014.gada deviņos mēnešos, skatīt *5.pielikuma 1.tabulu*.

6. Alkoholisko dzērienu nosūtīšana uz ES dalībvalstīm un eksportam

7. attēls

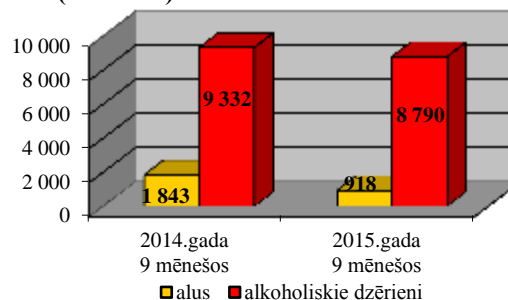
Kopumā **2015.gada deviņos mēnešos** no Latvijas izvesti 8 790 tūkst. dal alkoholisko dzērienu (neskaitot alu), kas ir **par 6% mazāk** kā 2014.gada attiecīgajā periodā, skatīt *4.pielikuma 2.tabulu*. No tiem 86% eksportēti, galvenokārt uz Krieviju, 14% nosūtīti uz citām ES dalībvalstīm, no tā lielākais apjoms nosūtīts uz Lietuvu un Igauniju.

Lielāko daļu no alkoholisko dzērienu apjoma, kas izvests no Latvijas, sastāda pārējo alkoholisko dzērienu grupas dzērieni.

Alus **2015.gada deviņos mēnešos** no Latvijas izvests 918 tūkst. dal apjomā, un, salīdzinot ar 2014.gada deviņiem mēnešiem, šis apjoms samazinājies par 50%, skatīt *5.pielikuma 1.tabulu*.

2015.gada deviņos mēnešos alus no Latvijas tiek izvests gan uz ES dalībvalstīm, gan eksportēts, 36% no kopējā izvestā alus apjoma izvesti uz Lietuvu, 16% uz Igauniju, savukārt 10% uz Krieviju.

No Latvijas izvestie alkoholiskie dzērieni un alus (tūkst.dal)



7. Spirta aprite

Latvijā spirta aprite tiek stingri reglamentēta saskaņā ar normatīvajos aktos noteikto kārtību, kas paredz arī ierobežotu spirta aprītē iesaistīto personu loku. Etilspirta ražošanu šī gada deviņos mēnešos veikuši trīs komersanti, etilspirta ieviešanu no citām valstīm 2015.gada deviņos mēnešos veikuši divi komersanti – alkoholisko dzērienu ražotāji.

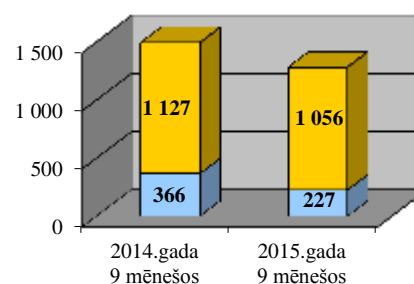
Faktiski visa spirta aprite Latvijā notiek atliktajā akcīzes nodokļa maksāšanas režīmā, tādēļ akcīzes nodokļa ieņēmumus tiešā veidā tā neietekmē. Detalizētus spirta aprites rādītājus skatīt *5. un 7.pielikuma 2.tabulā*.

8.attēls

2015.gada deviņos mēnešos Latvijā kopumā sarazots etilspirts 227 tūkst. dekalitru absolūtā alkohola (dal a/a) apjomā, kas ir par 138 tūkst. dal a/a jeb **38% mazāk** kā 2014.gada attiecīgajā periodā.

2015.gada deviņos mēnešos, salīdzinot ar 2014.gada datiem, par **6% samazinājies** Latvijā ievestā un importētā spirta apjoms – no

Latvijā aprītē esošā etilspirta izcelsme (tūkst. dal a/a)



■ Ievestais (importētais) spirts ■ Latvijā ražotais etilspirts

Krievijas, Slovākijas un Igaunijas ievesti 1056 tūkst. dal a/a etilspirta.

No kopējā 2015.gadā valstī pieejamā etilspirta apjoma – 1452 tūkst. dal a/a (krājumi gada sākumā + saražots + ievests Latvijā):

9.attēls

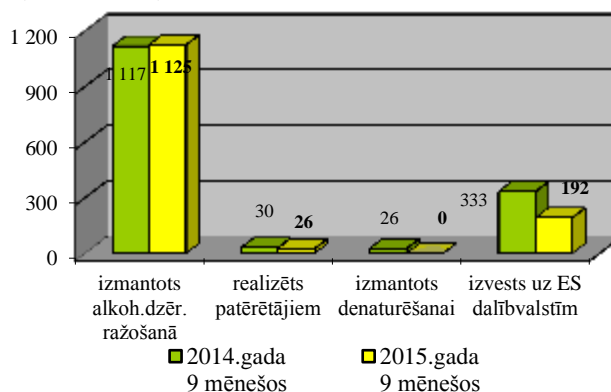
– **77%** izmatoti alkoholisko dzērienu ražošanā un šis apjoms ir par 1% lielāks, salīdzinot ar 2014.gada attiecīgo periodu;

– **13%** etilspirta izvesti no Latvijas, un to apjoms salīdzinot ar 2014.gadu ir samazinājies par 42%;

– citiem spirta patērētājiem nodotais etilspirta apjoms, salīdzinot ar 2014.gadu, ir samazinājies par 13 %, taču tie ir salīdzinoši nelieli apjomi, kas kopējā izlietojumā sastāda **2%**;

– salīdzinot ar iepriekšējiem periodiem, šogad Latvijā nav saražots denaturētais spirts (2014.gada 9 mēnešos denaturēšanai tika izlietoti 26 tūkst. dal a/a).

Latvijā pieejamā etilspirta izlietojums (tūkst. dal a/a)



Gaile 67120166

Analītiskajā materiālā un pielikumos apkopota informācija no VID informācijas sistēmās iesniegtajiem pārskatiem uz datu apkopošanas brīdi. Informācija turpmākajās publikācijās var tikt precizēta.