

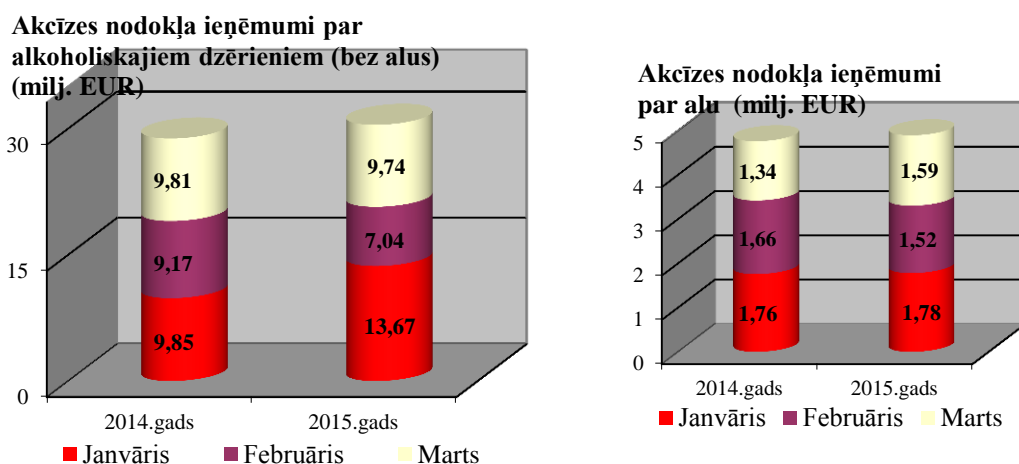
Alkohola aprite 2015. gada 3 mēnešos

1. Akcīzes nodokļa ieņēmumi par alkoholiskajiem dzērieniem

2015.gada trīs mēnešos **akcīzes nodoklis par alkoholiskajiem dzērieniem** (neieskaitot alu) **iekasēts 30,4 milj. EUR** apmērā, kas ir par 1,62 milj. EUR jeb 6% vairāk kā 2014.gada attiecīgā periodā, ko ietekmēja kopējais patēriņam nodoto alkoholisko dzērienu apjomu pieaugums salīdzinot ar iepriekšējo gadu.

Savukārt **par alu** 2015.gada trīs mēnešos **iekasēti 4,9 milj. EUR**, kas ir par 0,14 milj. EUR **vairāk** nekā 2014.gada trīs mēnešos.

1.attēls



2. Alkoholisko dzērienu apritē iesaistītie komersanti

2015.gada marta beigās:

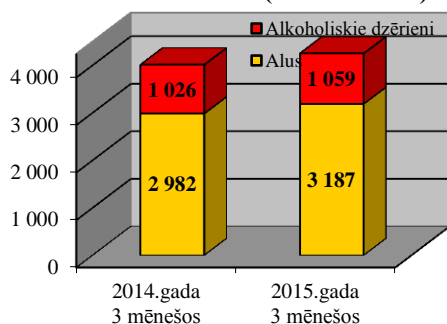
- 173 komersantiem bija 200 spēkā esošas licences akcīzes preču noliktavas turētāja darbībai, no tiem 50 komersantiem bija spēkā esošas licences uz atvieglotiem nosacījumiem – mazie alkoholisko dzērienu ražotāji, kuri ražo vīnu, raudzētos dzērienus vai pārējos alkoholiskos dzērienus no savā īpašumā vai valdījumā esošajos dārzos un dravās iegūtajiem produktiem vai savvaļā augošiem augiem Alkoholisko dzērienu aprites likumā noteikto limitu ietvaros;
- 43 komersantiem bija spēkā licences reģistrēta nosūtītāja darbībai;
- 4 komersantiem bija spēkā esošas licences reģistrēta saņēmēja darbībai;
- 228 komersantiem bija spēkā esošas licences alkoholisko dzērienu vairumtirdzniecībai;
- 4146 komersantiem – spēkā esošas licences alkoholisko dzērienu mazumtirdzniecībai un 156 spēkā esošas licences alus mazumtirdzniecībai.

3. Patēriņam Latvijā nodotie alkoholiskie dzērieni

Viens no būtiskākajiem rādītājiem, kas vistiešākā veidā ietekmē akcīzes nodokļa ieņēmumus valsts budžetā, ir alkoholisko dzērienu apjoms, kas nodots patēriņam Latvijā, un to struktūra, ņemot vērā piemērojamās akcīzes nodokļa likmes.

2. attēls

Patēriņam Latvijā nodotie alkoholiskie dzērieni (tūkst. dal a/a)



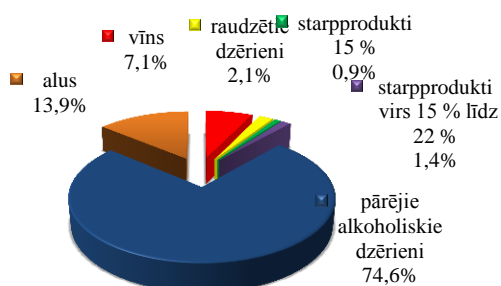
2015.gada trīs mēnešos patēriņam Latvijā nodoti 1 509 tūkst. dekalitri (turpmāk – dal) alkoholisko dzērienu, kas ir **par 3% vairāk** nekā 2014.gada trīs mēnešos. Vērtējot pēc absolūtā alkohola satura dzērienos, patēriņam nodotie apjomi ir par 4% lielāki kā 2014.gada trīs mēnešos.

Alus **2015.gada trīs mēnešos** patēriņam Latvijā nodots 3 187 tūkst. dal apjomā un salīdzinājumā ar 2014.gada

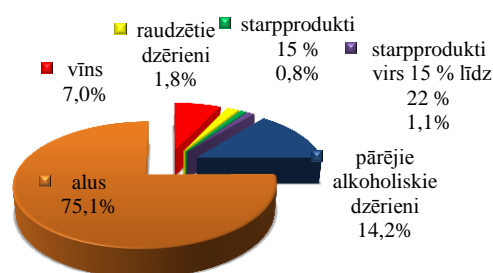
attiecīgo periodu **vērojams pieaugums par 7%**.

3.attēls

Akcīzes nodokļa ieņēmumu struktūra (% no EUR) 2015.gada 3 mēnešos



Kopējā alkoholisko dzērienu struktūra (% no realizācijas Latvijā) 2015.gada 3 mēnešos



Kopējā patēriņam Latvijā nodoto alkoholisko dzērienu struktūrā **2015.gada trīs mēnešos** vislielāko daļu sastāda alus (75%), savukārt degvīna un pārējo „spirtoto” (3.attēlā – pārējo alkoholisko dzērienu) īpatsvars kopējā alkohola patēriņa struktūrā aizņem 14%, taču būtiski augstākās nodokļa likmes dēļ akcīzes nodokļa ieņēmumu struktūrā šai grupai ir dominējošā loma nodrošinot 75% no ieņēmumiem.

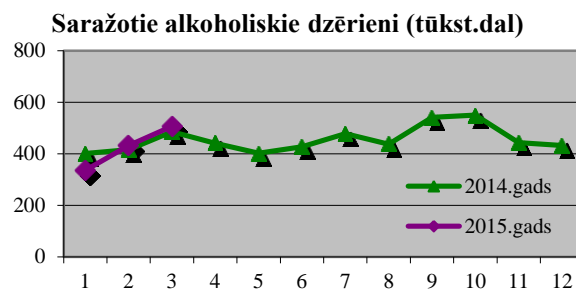
Informāciju par lielākajiem komersantiem, kuri 2015.gada trīs mēnešos visvairāk patēriņam Latvijā nodevuši alkoholisko dzērienu un alu skatīt [7.pielikumā](#).

2015.gada trīs mēnešos Latvijas patērētāju vidū kā vispopulārākais alkoholiskais dzēriens saglabājas „Cēsu Džons” kokteilis. Populārāko 2015.gada trīs mēnešos alkoholisko dzērienu nosaukumus skatīt [8. pielikumā](#).

4. Alkoholisko dzērienu ražošana

4.attēls

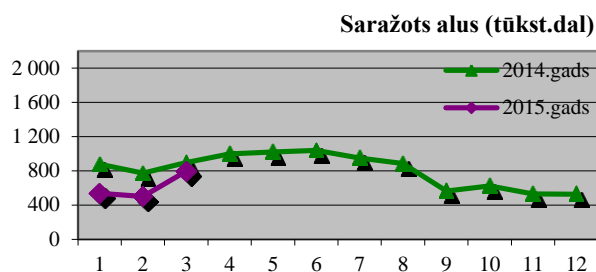
2015.gada trīs mēnešos alkoholisko dzērienu ražošana tiek veikta 54 akcīzes preču noliktavās, saražoti 1 248 tūkst. dal alkoholisko dzērienu (neskaitot alu), kas ir **par 2% mazāk** nekā 2014.gada trīs mēnešos. Lielākais ražošanas apjomu pieaugums ir vērojams raudzēto dzērienu grupā, savukārt pārējo alkoholisko dzērienu ražošanas apjomi samazinājušies par 41 tūkst. dal jeb 3,5%, skatīt *4.pielikuma 1.tabulu*.



Mazie alkoholisko dzērienu ražotāji, t.i. komersanti, kam ir spēkā esošas licences uz atvieglotiem nosacījumiem, 2015.gada trīs mēnešos saražojusi 1,14 tūkst. dal alkoholiskos dzērienus, kas ir par 10% vairāk nekā 2015.gada trīs mēnešos, un 95% no mazajās ražotnēs saražotā apjoma sastāda raudzēto dzērienu grupas dzērieni.

5.attēls

Alus ražošana 2015.gada trīs mēnešos veikta 26 akcīzes preču noliktavās, un kopumā saražoti 1 831 tūkst. dal alus, kas ir **par 28% mazāk** kā 2014.gada trīs mēnešos, skatīt *5.pielikuma 1.tabulu*.



2015.gada marta beigās 26 komersantiem ir patstāvīgās mazās alus darītavas statuss. No kopējā Latvijā 2015.gada trīs mēnešos saražotā alus apjoma mazajās alus darītavās (tādējādi saņemot akcīzes nodokļa atvieglojumu 50% apmērā) saražoti 25% (461 tūkst. dal) no kopējā Latvijā ražotā alus daudzuma, kas ir par 7% vairāk nekā 2014.gada trīs mēnešos. Jāatzīmē, ka patstāvīgo mazo alus darītavu darbība ir jau ilgāka un ar salīdzinoši nozīmīgu ietekmi uz alus ražošanas apjomu Latvijā.

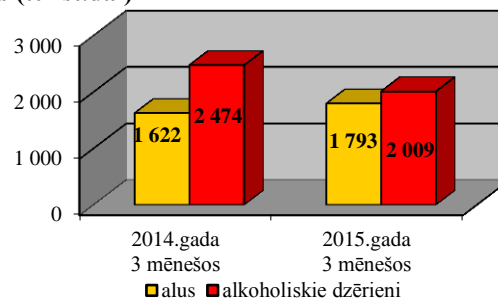
5. Alkoholisko dzērienu ievēšana Latvijā

6.attēls

Lielākā daļa alkoholisko dzērienu Latvijā tiek importēti/ievesti, izmantojot akcīzes preču noliktavas. Akcīzes preču noliktavās ievesto, tai skaitā importēto, preču apjomu izmaiņas tiešā veidā neietekmē akcīzes nodokļa ieņēmumus, jo tie lielākoties tiek saņemti un uzglabāti atliktā akcīzes nodokļa maksāšanas režīmā, kā arī liela daļa dzērienu no akcīzes preču noliktavām atliktajā akcīzes nodokļa maksāšanas režīmā tiek pārvietoti uz citām ES dalībvalstīm vai eksportēti.

2015.gada trīs mēnešos Latvijā importēti/ievesti 2 009 tūkst. dal alkoholisko dzērienu (neskaitot alu), kas ir **par 19% mazāk** kā 2014.gada attiecīgajā periodā, skatīt *4.pielikuma 1.tabulu*.

Latvijā ievestie alkoholiskie dzērieni un alus (tūkst.dal)



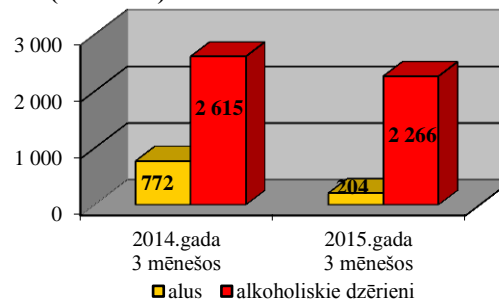
Alus **2015.gada trīs mēnešos** Latvijā kopumā importēts/ievests 1 793 tūkst. dal apjomā, kas ir **par 11% vairāk** kā 2014.gada trīs mēnešos, skatīt *5.pielikuma 1.tabulu*.

6. Alkoholisko dzērienu nosūtīšana uz ES dalībvalstīm un eksportam

7. attēls

Kopumā **2015.gada trīs mēnešos** no Latvijas izvesti 2 266 tūkst. dal alkoholisko dzērienu (neskaitot alu), kas ir **par 13% mazāk** kā 2014.gada attiecīgajā periodā, skatīt *4.pielikuma 2.tabulu*. No tiem 85% eksportēti, galvenokārt uz Krieviju un ASV, 15% nosūtīti uz citām ES dalībvalstīm, no tā lielākais apjoms nosūtīts uz Igauniju un Lietuvu.

No Latvijas izvestie alkoholiskie dzērieni un alus (tūkst.dal)



Lielāko daļu no alkoholisko dzērienu apjoma, kas izvests no Latvijas, sastāda pārējo alkoholisko dzērienu grupas dzērieni.

Alus **2015.gada trīs mēnešos** no Latvijas izvests 204 tūkst. dal apjomā, un, salīdzinot ar 2014.gada trim mēnešiem, šis apjoms samazinājies par 74%, skatīt *5.pielikuma 2.tabulu*.

2015.gada trīs mēnešos alus no Latvijas tiek izvests gan uz ES dalībvalstīm, gan eksportēts, 30% no kopējā izvestā alus apjoma izvesti uz Lietuvu, savukārt 15% uz Krieviju.

7. Spirta aprite

Latvijā spirta aprite tiek stingri reglamentēta saskaņā ar normatīvajos aktos noteikto kārtību, kas paredz arī ierobežotu spirta apritē iesaistīto personu loku. Etilspirta ražošanu šī gada trīs mēnešos veikuši divi komersanti, arī etilspirta ievēšanu no citām valstīm 2015.gada trīs mēnešos veikuši divi komersanti – alkoholisko dzērienu ražotāji.

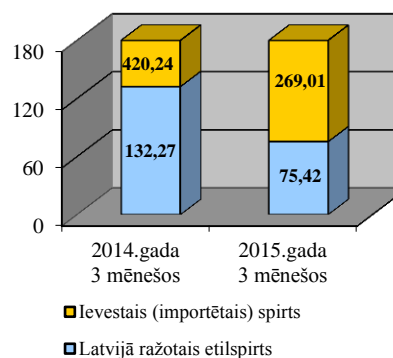
Faktiski visa spirta aprite Latvijā notiek atliktajā akcīzes nodokļa maksāšanas režīmā, tādēļ akcīzes nodokļa ieņēmumus tiešā veidā tā neietekmē. Detalizētus spirta aprites rādītājus skatīt *6. pielikumā*.

8.attēls

2015.gada trīs mēnešos Latvijā kopumā saražots etilspirts 75 tūkst. dekalitru absolūtā alkohola (dal a/a) apjomā, kas ir par 57 tūkst. dal a/a jeb **43% mazāk** kā 2014.gada attiecīgajā periodā.

2015.gada trīs mēnešos, salīdzinot ar 2014.gada datiem, par **36% samazinājies** Latvijā ievestā un importētā spirta apjoms – no Krievijas, Lietuvas un Igaunijas ievesti 269 tūkst. dal a/a etilspirta.

Latvijā apritē esošā etilspirta izcelsme (tūkst. dal a/a)



No kopējā 2015.gadā valstī pieejamā etilspirta apjoma – 514 tūkst. dal a/a (krājumi gada sākumā + saražots + ievests Latvijā):

9.attēls

– **64%** izmatoti alkoholisko dzērienu ražošanā un šis apjoms ir par 11% lielāks, salīdzinot ar 2014.gada attiecīgo periodu;

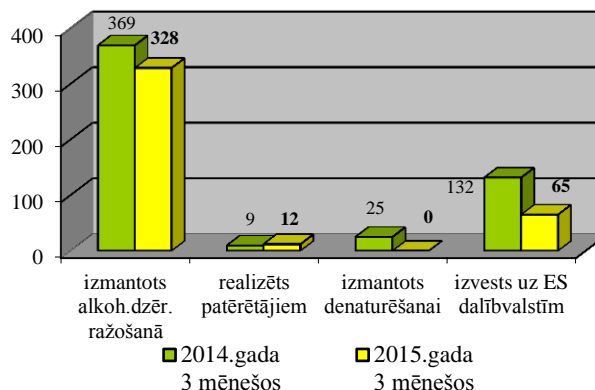
– **13%** etilspirta izvesti no Latvijas, un to apjoms salīdzinot ar 2014.gadu ir samazinājies par 51%;

– citiem spirta patērētājiem nodotais etilspirta apjoms, salīdzinot ar 2014.gadu, ir pieaudzis par 26%, taču tie ir salīdzinoši nelieli apjomi, kas kopējā izlietojumā sastāda 2%;

– salīdzinot ar iepriekšējiem periodiem, šogad Latvijā nav saražots denaturētais spirts (2014.gada 3 mēnešos denaturēšanai tika izlietoti 25 tūkst. dal a/a).

Vienlaikus, salīdzinājumā ar 2015.gada janvāra sākumu, par 38% ir samazinājies etilspirta krājumu daudzums marta beigās.

Latvijā pieejamā etilspirta izlietojums (tūkst. dal a/a)



Gaile 67120166

Anālītiskajā materiālā un pielikumos apkopota informācija no VID informācijas sistēmās iesniegtajiem pārskatiem uz datu apkopošanas brīdi. Informācija turpmākajās publikācijās var tikt precizēta.