

Alkohola aprite 2013.gada 6 mēnešos

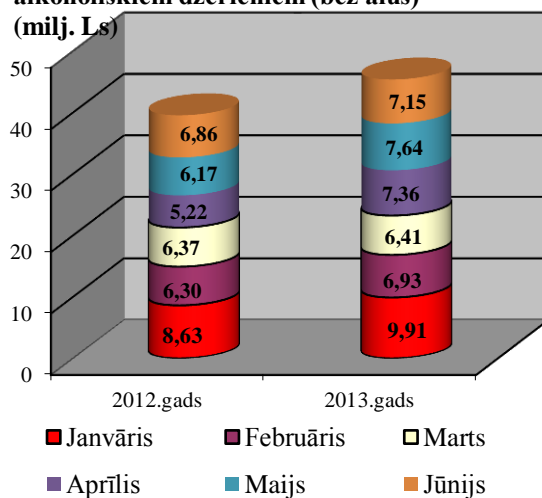
1. Akcīzes nodokļa ieņēmumi par alkoholiskajiem dzērieniem

2013.gada sešos mēnešos **akcīzes nodoklis par alkoholiskajiem dzērieniem** (neieskaitot alu) **iekasēts Ls 45,38 milj.** apmērā, kas ir par 5,83 milj. jeb 15% vairāk kā pērnā gada attiecīgajā periodā, ko ietekmēja kopējais patēriņam nodoto legālo alkoholisko dzērienu apjomu palielinājums salīdzinot ar iepriekšējo gadu.

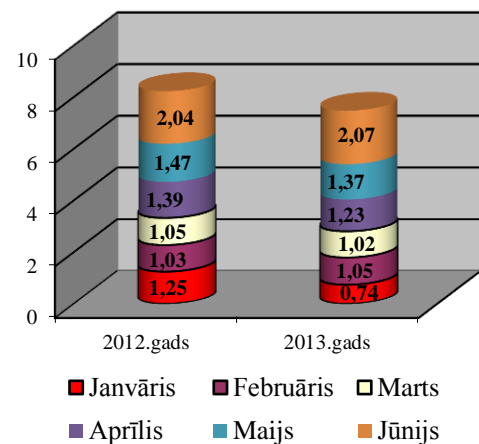
Savukārt **par alu** 2013.gada sešos mēnešos **iekasēts Ls 7,47 milj.** apmērā, kas ir par Ls 0,76 milj. mazāk kā pērn sešos mēnešos.

1. attēls

Akcīzes nodokļa ieņēmumi par alkoholiskajiem dzērieniem (bez alus) (milj. Ls)



Akcīzes nodokļa ieņēmumi par alu (milj. Ls)



2. Alkoholisko dzērienu aprītē iesaistīto komersantu loks

2013.gada jūnija beigās:

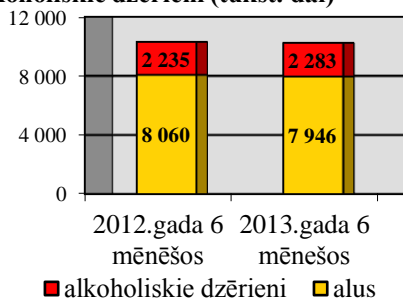
- 144 komersantiem bija 162 spēkā esošas licences akcīzes preču noliktavas turētāja darbībai, no tiem 34 komersantiem ir spēkā esošas licences uz atvieglotiem nosacījumiem – mazie alkoholisko dzērienu ražotāji, kuri ražo vīnu, raudzētos dzērienus vai pārējos alkoholiskos dzērienus no savā īpašumā vai valdījumā esošajos dārzos un dravās iegūtajiem produktiem vai savvaļā augošiem augiem Alkoholisko dzērienu aprites likumā noteikto limitu ietvaros;
- licences reģistrēta nosūtītāja darbībai ir spēkā 47 komersantam;
- 4 komersantiem bija spēkā licences reģistrēta saņēmēja darbībai;
- 241 komersantiem bija spēkā esošas licences alkoholisko dzērienu vairumtirdzniecībai;
- 4519 komersantiem - licences alkoholisko dzērienu mazumtirdzniecībai un 189 licences alus mazumtirdzniecībai.

3. Patēriņam Latvijā nodotie alkoholiskie dzērieni

Alkoholisko dzērienu apjoms, kas nodots patēriņam Latvijā, un to struktūra, ņemot vērā piemērojamās akcīzes nodokļa likmes, ir vieni no būtiskākajiem rādītājiem, kas vistiešākā veidā ietekmē akcīzes nodokļa ieņēmumus valsts budžetā.

2. attēls

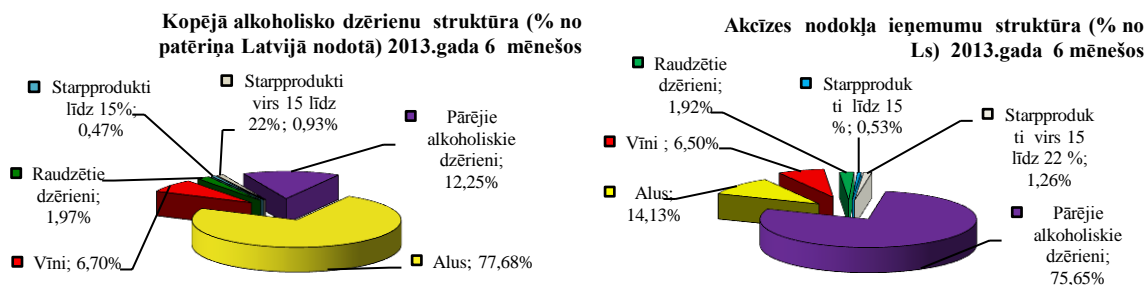
Patēriņam Latvijā nodotie alkoholiskie dzērieni (tūkst. dal)



sastāda alkoholiskie kokteiļi un degvīns) – par 56 tūkst. dal jeb 5%.

Alus 2013.gada sešos mēnešos patēriņam Latvijā nodots 7946 tūkst. dal apjomā, kas ir aptuveni pērna gada līmeni - neliels samazinājums par 1%.

3. attēls



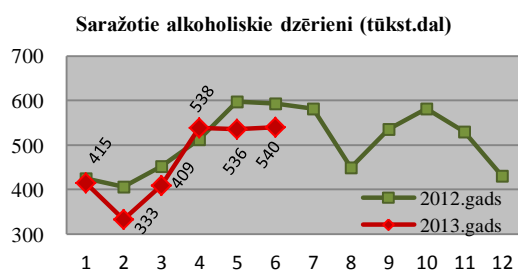
Kopējā patēriņam Latvijā nodoto alkoholisko dzērienu struktūrā **2013.gada sešos mēnešos** vislielāko īpatsvaru sastāda alus (78%), taču salīdzinoši zemās akcīzes likmes dēļ kopējos akcīzes nodokļa ieņēmumos par alkoholiskajiem dzērieniem tas sastāda tikai 14%. Degvīna un pārējo „spirtoto” (2.attēlā - pārējo alkoholisko dzērienu) īpatsvars kopējā alkohola patēriņa struktūrā aizņem 12%, taču būtiski augstākās nodokļa likmes dēļ akcīzes nodokļa ieņēmumu struktūrā šī grupa nosaka dominējošo lomu – 76%.

Detalizētu sadalījumu pa alkoholisko dzērienu veidiem un to izmaiņām salīdzinājumā ar iepriekšējā gada sešiem mēnešiem, skatīt 4. pielikuma 1.tabulā.

Informāciju par lielākajiem komersantiem šī gada sešos mēnešos skatīt 7. pielikumā, savukārt Latvijas patērētāju vidū populārāko alkoholisko dzērienu nosaukumus 8. pielikumā.

4. Alkoholisko dzērienu ražošana

4. attēls

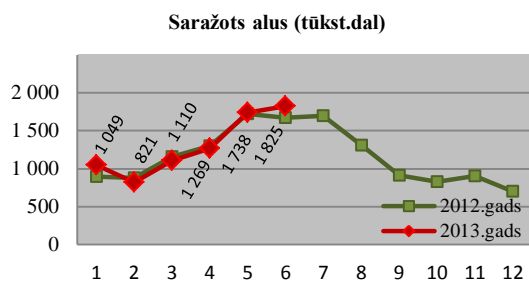


nosacījumiem, 2013. gada sešos mēnešos saražojusi 2,75 tūkst. dal alkoholiskos dzērienus, no šī apjoma 97% sastāda raudzēto dzērienu grupas dzērieni.

2013.gada sešos mēnešos saražoti 2771 tūkst. dal alkoholisko dzērienu (neskaitot alu), kas ir **par 7% mazāk** kā 2012.gada sešos mēnešos. Alkoholisko dzērienu ražošana šogad tiek veikta 45 akcīzes preču noliktavās.

Mazie alkoholisko dzērienu ražotāji, t.i. komersanti, kam ir spēkā esošas licences uz atvieglotiem

5.attēls



Alus ražošana **2013.gada sešos mēnešos** veikta 21 akcīzes preču noliktavā, un kopumā saražoti 7812 tūkst. dal alus, kas ir **par 1,5% vairāk** salīdzinājumā ar 2012.gada sešiem mēnešiem.

Patstāvīgo mazo alus darītavu darbība ir jau ilggadēja un ar nozīmīgu ietekmi uz alus ražošanas apjomiem. Uz 2013.gada jūnija beigām 17 komersantiem ir piešķirts patstāvīgās mazās alus darītavas statuss. No kopējā Latvijā 2013.gada sešos mēnešos saražotā alus apjoma mazajās alus darītavās (tādējādi saņemot akcīzes nodokļa atvieglojumu 50% apmērā) saražoti 12% (976 tūkst. dal) no kopējā Latvijā ražotā alus daudzuma.

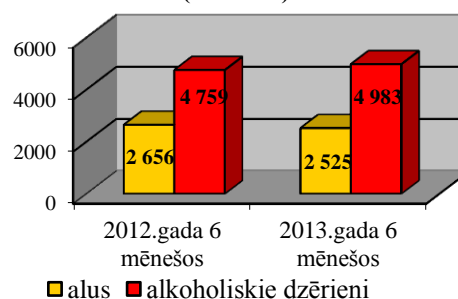
5. Importēto/ievesto alkoholisko dzērienu ievēšana Latvijā

Akcīzes preču noliktavās ievesto, tai skaitā importēto, preču apjomu izmaiņas tiešā veidā neietekmē akcīzes nodokļa ieņēmumus, jo tie lielākoties tiek pārvietoti un uzglabāti atliktā akcīzes nodokļa maksāšanas režīmā, izmantojot akcīzes preču noliktavas, kā arī liela daļa dzērienu atliktajā akcīzes nodokļa maksāšanas režīmā tiek pārvietoti uz citām ES dalībvalstīm vai eksportēti.

2013.gada sešos mēnešos Latvijā importēti/ievesti 4983 tūkst. dal alkoholisko dzērienu (neskaitot alu), kas ir **par 5% vairāk** nekā 2012.gada attiecīgajā periodā. Vairāk nekā puse (58%) no Latvijā ievestā alkohola ir ir pārējie alkoholiskie dzērieni un 38% ir vīni (skat. 4.pielikuma 1.tabulu).

Alus **2013.gada sešos mēnešos** Latvijā kopumā importēts/ievests 2526 tūkst. dal apjomā, kas ir **par 5% mazāk** kā 2012.gada sešos mēnešos. Lielākā daļa – 1847 tūkst. dal jeb 73% alus tiek importēta/ievesta no kaimiņvalstīm, Lietuvas un Igaunijas (skat. 5.pielikuma 1.tabulu).

Latvijā ievestie alkoholiskie dzērieni un alus (tūkst.dal)



6.attēls

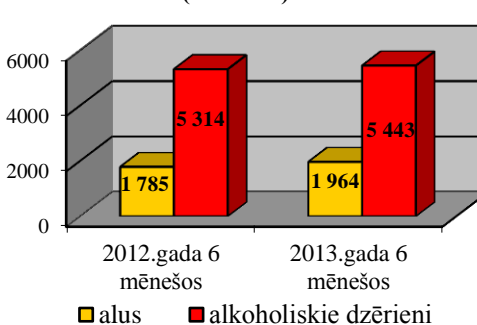
6. Alkoholisko dzērienu nosūtīšana uz ES dalībvalstīm un eksportam

7. attēls

Kopumā **2013.gada sešos mēnešos** no Latvijas izvesti 5443 tūkst. dal alkoholisko dzērienu (neskaitot alu), kas ir par 2% vairāk kā 2012.gada attiecīgajā periodā (skat. 4.pielikuma 2.tabulu). No tiem 83% eksportēti, galvenokārt uz Krieviju un ASV, uz citām ES dalībvalstīm nosūtīti 17%, no tā lielākais apjoms nosūtīts uz Igauniju un Lietuvu.

Uz trešajām valstīm izvestajā produkcijā pēc apjomiem dominē pārējie alkoholiskie dzērieni un vīni, savukārt uz Eiropas valstīm

No Latvijas izvestie alkoholiskie dzērieni un alus (tūkst.dal)



tiek vesti galvenokārt pārējie alkoholiskie dzērieni un raudzētie dzērieni, salīdzinājumā ar 2012. gada sešiem mēnešiem raudzēto dzērienu izvestais apjoms uz Eiropas valstīm samazinājies par 223 tūkst.dal jeb 42%.

Alus 2013.gada sešos mēnešos no Latvijas izvests 1965 tūkst. dal apjomā, un salīdzinot ar 2012.gada sešiem mēnešiem, šis apjoms palielinājies par 10%. Alus no Latvijas pārsvarā tiek izvests uz ES dalībvalstīm, pie tam 91% no kopējā šogad izvestā alus apjoma izvests uz Igauniju un Lietuvu.

7. Spirta aprīte

8.attēls

Latvijā spirta aprīte tiek stingri reglamentēta saskaņā ar normatīvajos aktos noteikto kārtību, kas paredz arī ierobežotu spirta aprītē iesaistīto personu loku. Etilspirta ražošanu 2013.gada sešos mēnešos veikuši trīs komersanti, savukārt etilspirta ieviešanu no citām valstīm 2013.gada sešos mēnešos veikuši četri komersanti – alkoholisko dzērienu ražotāji.

Faktiski visa spirta aprīte Latvijā notiek atliktajā akcīzes nodokļa maksāšanas režīmā, tādēļ akcīzes nodokļa ieņēmumus tiešā veidā tā neietekmē. Detalizētus spirta aprītes rādītājus skatīt *6. pielikumā*.

2013.gada sešos mēnešos Latvijā kopumā saražoti 331 tūkst. dekalitru absolūtā spirta (dal a/a), kas ir par 126 tūkst. dal a/a jeb **61% vairāk** kā 2012.gada attiecīgajā periodā. Izmaiņu pamatā ir dehidratētā spirta ražošanas apjomu straujais kāpums, jo pērnā gada pirmajos sešos mēnešos saražots vairāk kā divas reizes mazāks dehidratētā spirta apjoms kā šogad.

Šogad samazinājies Latvijā ievestā un importētā spirta apjoms – **2013.gada sešos mēnešos** Latvijā tika ievesti 764 tūkst. dal a/a etilspirta, kas ir **par 29% mazāk** salīdzinot ar 2012.gada datiem. Etilspirts šogad Latvijā ievests no Krievijas un vairākām ES valstīm.

No kopējā 2013.gada sešos mēnešos valstī pieejamā etilspirta apjoma – 1210 tūkst. dal a/a (krājumi gada sākumā + saražots + ievests Latvijā):

9.attēls

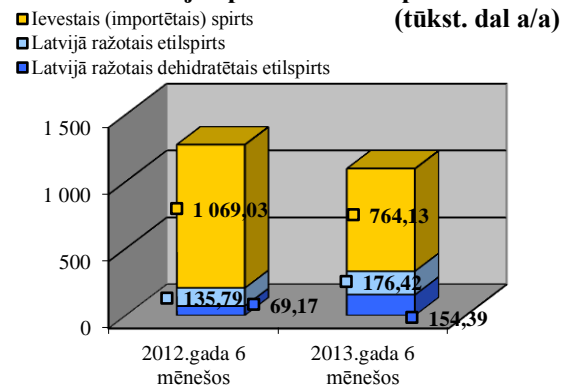
- **59%** izmatoti alkoholisko dzērienu ražošanā un šis apjoms ir par 15% palielinājies, salīdzinot ar pērnā gada sešu mēnešu rādītāju;

- **13%** etilspirta izvesti uz no Latvijas, un to apjoms salīdzinot ar 2012.gada attiecīgo periodu ir pieaudzis par 24%;

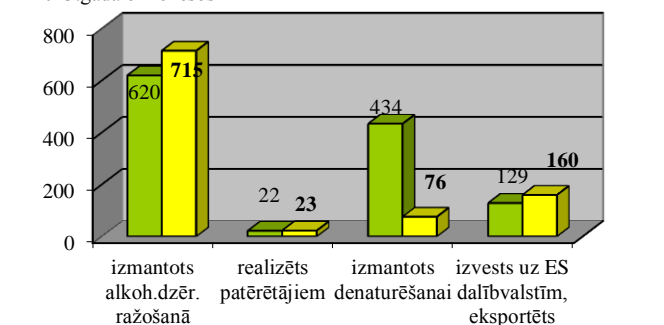
- **6%** izmantoti denaturēšanā, un šis apjoms salīdzinot ar 2012.gada sešiem mēnešiem samazinājies par 82%.

Gandrīz viss (90%) 2013.gada sešos mēnešos saražotais denaturētā spirta apjoms ir daļēji denaturētais spirts (ar 4% benzīna piedevu), kas tiek izvests uz kaimiņvalstīm;

Latvijā aprītē esošā etilspirta izcelsme (tūkst. dal a/a)



Latvijā pieejamā etilspirta izlietojums tūkst. dal a/a



- citiem spirta patērētājiem nodotais etilspirta apjoms salīdzinot ar 2012.gada sešu mēnešu rādītāju ir palielinājies par 5%, taču tie ir salīdzinoši nelieli apjomi, kas kopējā izlietojumā sastāda 2%.

Vienlaikus, salīdzinājumā ar gada sākumu, uz perioda beigām gandrīz divas reizes ir palielinājies etilspirta krājumu daudzums.

Karlovskā 67016876

Analītiskajā materiālā un pielikumos apkopota informācija no VID informācijas sistēmās iesniegtajiem pārskatiem uz datu apkopošanas brīdi. Informācija turpmākajās publikācijās var tikt precizēta