

Alkohola aprite 2012.gada 9 mēnešos

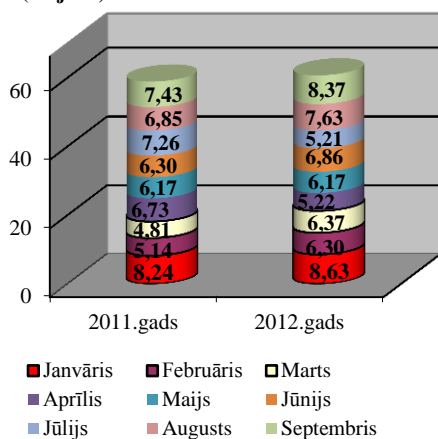
1. Akcīzes nodokļa ieņēmumi par alkoholiskajiem dzērieniem

2012.gada deviņos mēnešos **akcīzes nodoklis par alkoholiskajiem dzērieniem** (neieskaitot alu) **iekasēts Ls 60,8 milj.** apmērā, kas ir par 1,8 milj. jeb 3% vairāk kā pērnā gada attiecīgajā periodā, ko ietekmēja gan 2011.gada vasarā realizētais akcīzes nodokļa likmju palielinājums „pārējo alkoholisko dzērienu” grupai par 6% (skatīt *3.pielikumu*), gan legālā alkoholisko dzērienu patēriņa nostabilizēšanās.

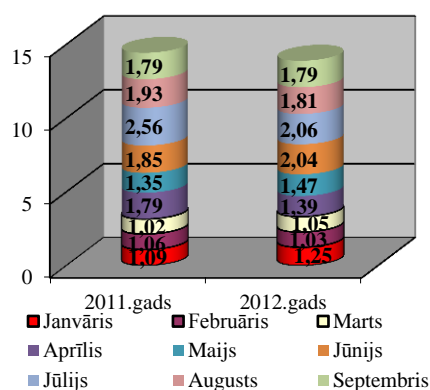
Savukārt **par alu** 2012.gada deviņos mēnešos **iekasētais akcīzes nodoklis Ls 13,9 milj.** apmērā ir par Ls 0,5 milj. jeb 4% mazāk pērnā gada attiecīgajā periodā.

1.attēls

Akcīzes nodokļa ieņēmumi par alkoholiskajiem dzērieniem (bez alus) (milj. Ls)



Akcīzes nodokļa ieņēmumi par alu (milj. Ls)



2. Alkoholisko dzērienu apritē iesaistīto komersantu loks

2012.gada septembra beigās:

- 132 komersantiem bija 153 spēkā esošas licences akcīzes preču noliktavas turētāja darbībai, no tiem 28 komersantiem ir spēkā esošas licences uz atvieglotiem nosacījumiem – mazie alkoholisko dzērienu ražotāji, kuri ražo vīnu, raudzētos dzērienus vai pārējos alkoholiskos dzērienus no savā īpašumā vai valdījumā esošajos dārzos un dravās iegūtajiem produktiem vai savvaļā augošiem augiem Alkoholisko dzērienu aprites likumā noteikto limitu ietvaros;
- licences reģistrēta nosūtītāja darbībai ir spēkā 48 komersantiem;
- 5 komersantiem ir spēkā licences reģistrēta saņēmēja darbībai;
- 236 komersantiem bija spēkā esošas licences alkoholisko dzērienu vairumtirdzniecībai;
- 4566 komersantiem - licences alkoholisko dzērienu mazumtirdzniecībai un 201 licences alus mazumtirdzniecībai.

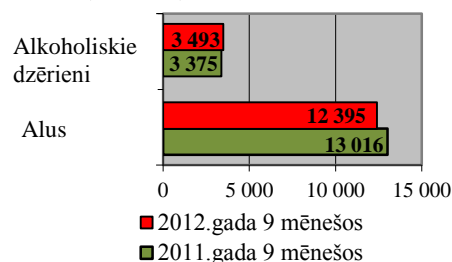
3. Patēriņam Latvijā nodotie alkoholiskie dzērieni

Alkoholisko dzērienu apjoms, kas nodots patēriņam Latvijā, un to struktūra, ņemot vērā piemērojamās akcīzes nodokļa likmes, ir vieni no būtiskākajiem rādītājiem, kas vistiešākā veidā ietekmē akcīzes nodokļa ieņēmumus valsts budžetā.

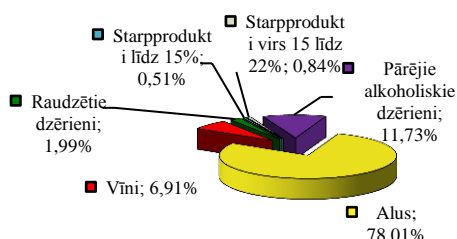
2012.gada deviņos mēnešos patēriņam Latvijā nodoti¹ 3493 tūkst. dekalitri (turpmāk – dal) alkoholisko dzērienu, kas ir **par 4% vairāk** nekā 2011.gada attiecīgā periodā (skatīt *4.pielikuma 1.tabulu*), savukārt alus – 12395 tūkst. dal, kas ir **par 5% mazāk** nekā 2011.gada attiecīgā periodā (skatīt *5.pielikumu 1.tabulu*).

Kopējā patēriņam Latvijā nodoto alkoholisko dzērienu struktūrā šī gada deviņos mēnešos vislielāko īpatsvaru (78%) sastāda alus, taču salīdzinoši zemās akcīzes likmes dēļ kopējos akcīzes nodokļa ieņēmumos par alkoholiskajiem dzērieniem tas sastāda nepilnus 19%. Degvīna un pārējo „spirtoto” (2.attēlā - pārējo alkoholisko dzērienu) īpatsvars kopējā alkohola patēriņa struktūrā aizņem 12% (pērn 11%), taču būtiski augstākās nodokļa likmes dēļ akcīzes nodokļa ieņēmumu struktūrā šī grupa nosaka dominējošo lomu – 70%. 3.attēls

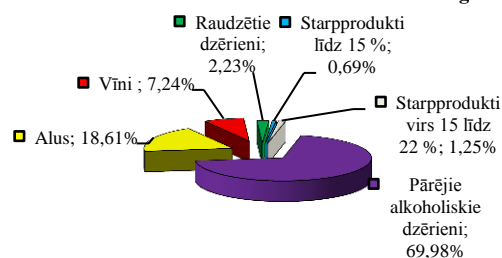
Patēriņam Latvijā nodotie alkoholiskie dzērieni (tūkst.dal)



Kopējā alkoholisko dzērienu struktūra (% no patēriņa Latvijā nodotā) 2012.gadā 9 mēnešos



Akcīzes nodokļa ieņēmumu struktūra (% no Ls) 2012.gadā 9 mēnešos



Informāciju par lielākajiem komersantiem šī gada deviņos mēnešos skatīt *7.pielikumā*, savukārt Latvijas patērētāju vidū populārāko alkoholisko dzērienu nosaukumus *8. pielikumā*.

4. Alkoholisko dzērienu realizācija Latvijā

Alkoholisko dzērienu (neieskaitot alu) realizācijas apjomi² šī gada deviņos mēnešos salīdzinot ar pērnā gada deviņu mēnešu rādītāju ir **palielinājies par 119 tūkst. dal jeb 4%**. Līdzvērtīgs procentuālais palielinājums ir arī vērtējot absolūtā alkohola vienībās (skatīt *4.pielikuma 2.tabulu*).

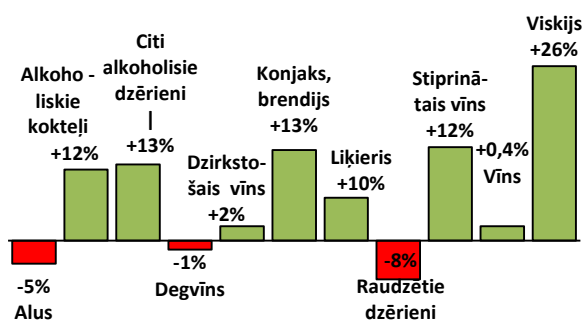
Savukārt alus realizācijas apjomos vērojams samazinājums – šī gada deviņos mēnešos realizēts par 637 tūkst. dal jeb 5% mazāk kā pērnā gada attiecīgajā periodā. (skatīt *5.pielikumu 1.tabulu*).

¹ Latvijā ražotā un no citām valstīm ievestā alkohola apjoms, kas nodots patēriņam Latvijā, samaksājot akcīzes nodokli

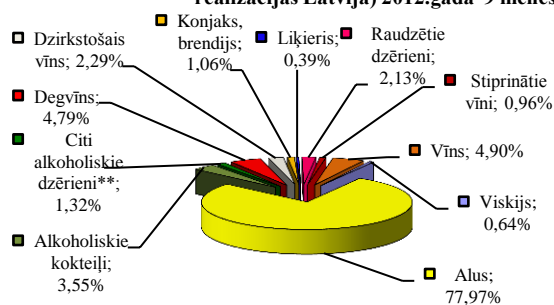
² Daudzums, kas novirzīts vairum- un mazumtirdzniecības vietām Latvijā

4.attēls

Alkoholisko dzērienu realizācijas apjomu izmaiņas % pret 2011. gada 9 mēnešiem



Kopējā alkoholisko dzērienu struktūra (% no realizācijas Latvijā) 2012.gada 9 mēnešos



Šī gada deviņos mēnešos salīdzinot ar pērnā gada attiecīgo periodu kopējie alkoholisko dzērienu (ieskaitot alu) realizācijas apjomi:

1) palielinās:

- lielākais pieaugums vērojams alkoholisko kokteiļu grupā par 61 tūkst. dal jeb 12%, to īpatsvars kopējā alkoholisko dzērienu struktūrā pieaudzis no 3% uz 4%;
- citi alkoholiskie dzērieni grupā³ (par 24 tūkst. dal jeb 13%), bet to īpatsvars kopējā dzērienu realizācijas struktūrā ir 1% un tas saglabājies pērnā gada līmenī;
- viskiju grupai par 21 tūkst. dal jeb 26%, un tā īpatsvars kopēja realizācijas struktūrā sastāda nepilnu procentu;

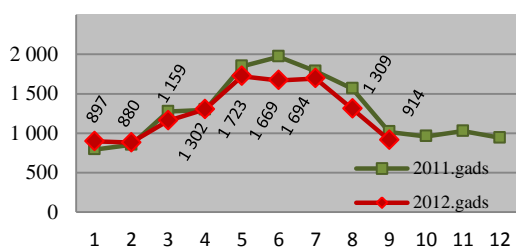
2) samazinās:

- alum vērojams vislielākais samazinājums (par 637 tūkst. dal jeb 5%), kā rezultātā alus īpatsvars kopējā realizācijas sortimentā samazinās no 79% pērnā gadā uz 78% šogad;
- raudzētie dzērieni⁴ (par 29 tūkst. dal jeb 8%), kas realizācijas sortimentā sastāda 2% un saglabājies pērnā gada līmenī.

5. Alkoholisko dzērienu ražošana

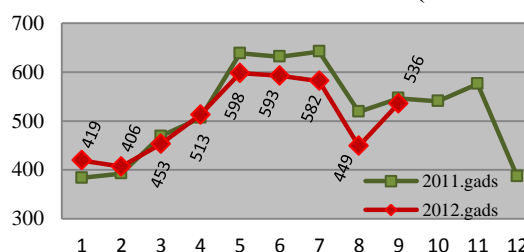
Alkoholisko dzērienu (neskaitot alu) ražošana 2012.gada deviņos mēnešos veikta 38 akcīzes preču noliktavās, kurās saražoti 4553 tūkst. dal, kas ir par 4% mazāk kā 2011.gada deviņos mēnešos (skat. 4.pielikuma 1.tabulu), kas vistīcāmāk saistās ar aizvien pieaugošo ievesto/importēto alkoholisko dzērienu apjomu kāpumu Latvijā.

Saražots alus (tūkst.dal)



5.attēls

Saražotie alkoholiskie dzērieni (tūkst.dal)



Alus ražošana 2012.gada deviņos mēnešos veikta 21 akcīzes preču noliktavā, kopumā saražoti 11613 tūkst. dal alus, kas ir par 6% mazāk nekā pērnā gada rādītājs, un, iespējams, saistīts ar alkoholisko kokteiļu realizācijas apjomu pieaugumu (skat. 5.pielikuma 1.tabulu).

³ Rums, tekila, melnais balzams, u.c.

⁴ Visi pārējie raudzētie dzērieni, piemēram sidri, neskaitot vīnogu vīnus un alu

Uz 2012.gada septembra beigām 16 komersantiem ir piešķirts patstāvīgās mazās alus darītavas statuss. No kopējā Latvijā 2012.gadā saražotā alus apjoma mazajās alus darītavās (tādējādi saņemot akcīzes nodokļa atvieglojumus) saražoti 13% jeb 1463 tūkst. dal alus.

6. Importēto/ievesto alkoholisko dzērienu ievēšana Latvijā

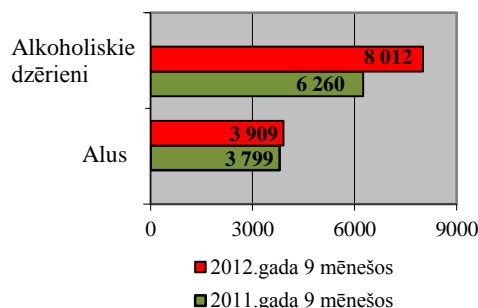
7.attēls

Lielākā daļa (98%) alkoholisko dzērienu Latvijā tiek importēti/ievesti, izmantojot akcīzes preču noliktavas. Akcīzes preču noliktavās ievestie preču apjomi neietekmē akcīzes nodokļa ieņēmumus, jo tie tiek pārvietoti un uzglabāti atliktā akcīzes nodokļa maksāšanas režīmā, kā arī liela daļa dzērienu atliktajā akcīzes nodokļa maksāšanas režīmā tiek pārvietoti uz citām ES dalībvalstīm vai eksportēti.

2012.gada deviņos mēnešos Latvijā importēti/ievesti 8012 tūkst. dal alkoholisko dzērienu (neskaitot alu), kas ir **par 28% vairāk** kā pērnā gada attiecīgajā periodā. Pārsvarā Latvijā tiek ievesti pārējie alkoholiskie dzērieni un vīns, katrs aizņemot 47% īpatsvara ievestā alkohola struktūrā (skat. 4.pielikuma 1.tabulu).

Alus 2012.gada deviņos mēnešos Latvijā kopumā importēts/ievests 3909 tūkst. dal apjomā, kas ir **par 3% vairāk** kā 2011.gada deviņos mēnešos. Lielākā daļa – 2339 tūkst. dal jeb 74% alus tiek importēta/ievesta no kaimiņvalstīm, Lietuvas un Igaunijas (skat. 5.pielikuma 1.tabulu).

Latvijā IESTIE alkoholiskie dzērieni un alus (tūkst.dal)



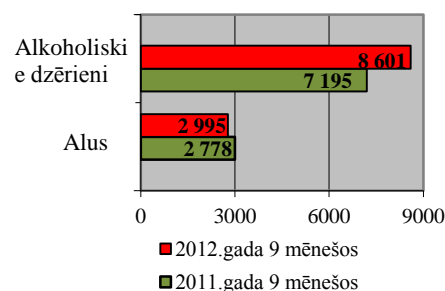
7. Alkoholisko dzērienu nosūtīšana uz ES dalībvalstīm un eksportam

8.attēls

Kopumā **2012.gada deviņos mēnešos** no Latvijas izvesti 8601 tūkst. dal alkoholisko dzērienu (neskaitot alu), kas ir par 1406 tūkst. dal jeb **par 20% vairāk** kā pērnā gada attiecīgajā periodā (skat. 4.pielikuma 3.tabulu). No tiem 81% eksportēti, galvenokārt uz Krieviju un ASV, uz citām ES dalībvalstīm nosūtīti 19%, no tā lielākais apjoms nosūtīts uz Igauniju un Lietuvu. Uz trešajām valstīm izvestajā produkcijā pēc apjomiem dominē pārējie alkoholiskie dzērieni un vīns, savukārt uz Eiropas valstīm tiek vesti galvenokārt pārējie alkoholiskie dzērieni un raudzētie dzērieni.

Alus 2012.gada deviņos mēnešos no Latvijas izvests 2778 tūkst. dal apjomā, un salīdzinot ar pērnā gada deviņiem mēnešiem, šis apjoms **samazinājies par 7%** (skat. 5.pielikuma 2.tabulu). Alus no Latvijas pārsvarā tiek izvests uz ES dalībvalstīm, pie tam 84% no kopējā 2012.gada deviņos mēnešos izvestā alus apjoma izvests uz Igauniju un Lietuvu.

No Latvijas IZVESTIE alkoholiskie dzērieni un alus (tūkst.dal)



8. Spirta aprite

Latvijā spirta aprite tiek stingri reglamentēta saskaņā ar normatīvajos aktos noteikto kārtību, kas paredz arī ierobežotu spirta apritē iesaistīto personu loku. Etilspirta ražošanu 2012.gada deviņos mēnešos veikuši trīs komersanti, savukārt etilspirta ieviešanu no citām valstīm šogad veikuši četri komersanti – alkoholisko dzērienu ražotāji.

Faktiski visa spirta aprite Latvijā notiek atliktajā akcīzes nodokļa maksāšanas režīmā, tādēļ akcīzes nodokļa ieņēmumus tiešā veidā tā neietekmē. Detalizētus spirta aprites rādītājus skatīt *6.pielikumā*.

9.attēls

2012.gada deviņos mēnešos Latvijā kopumā saražoti 327 tūkst. dekalitru absolūtā spirta (dal a/a), kas ir par 77 tūkst. dal a/a jeb **par 19% mazāk** kā 2011.gada attiecīgā periodā. Minētais saistīts ar pieprasījuma izmaiņām – Latvijas normatīvie akti vairs neparedz samazinātas nodokļa likmes piemērošanu benzīnam, kam Latvijas noliktavās tiek pievienots bioetanolis jeb dehidratētais spirts, kas vairākus gadus bija noteicošais faktors lielajam Latvijā ražotā spirta daudzumam.

Vēl 2011.gada sākumā liels daudzums bioetanolā tika vests uz kaimiņvalstīm pievienošanai benzīnam, taču arī šie daudzumi ir būtiski sarukuši – uz ES dalībvalstīm izvestā spirta apjoms krities par 116 tūkst dal jeb 34%.

Šogad samazinājies arī Latvijā ievestā un importētā spirta apjoms – **ši gada deviņos mēnešos** Latvijā tika ievesti 1807 tūkst. dal a/a etilspirta, kas ir **par 12% mazāk** salīdzinot ar 2011.gada deviņu mēnešu datiem. Etilspirts šogad Latvijā ievests no Krievijas un vairākām ES valstīm.

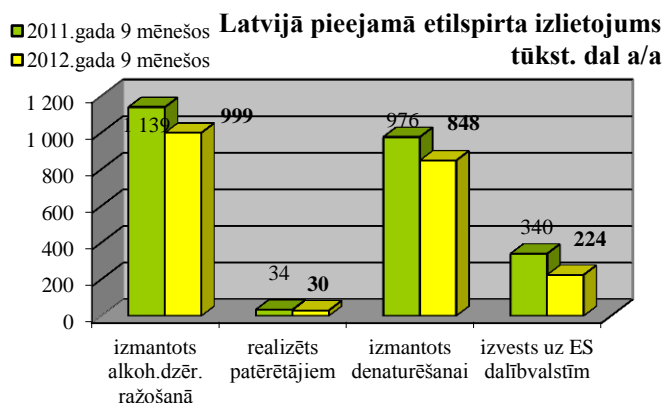
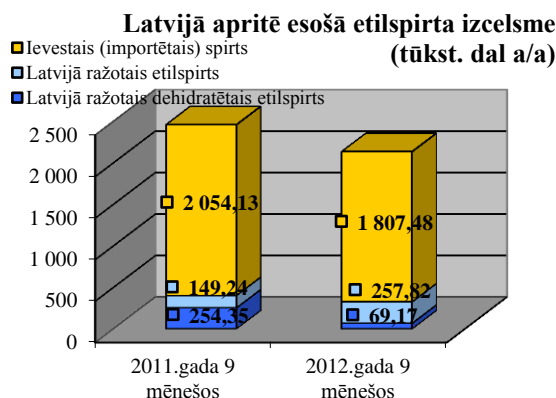
No kopējā 2012.gada deviņos mēnešos valstī pieejamā etilspirta apjoma – 2238 tūkst. dal a/a (krājumi gada sākumā + saražots + ievests Latvijā):

10.attēls

- **45%** izmatoti alkoholisko dzērienu ražošanā un šis apjoms ir par 140 tūkst. dal a/a jeb 12% mazāks kā iepriekšējā gada attiecīgā periodā;

- **38%** izmantoti denaturēšanā, un tā apjoms salīdzinot ar 2011.gada deviņiem mēnešiem samazinājies par 13%. 92 % no šī gada deviņos mēnešos saražotā denaturētā spirta apjoma ir daļēji denaturētais spirts

(ar 4% benzīna piedevu), kas tiek izvests uz kaimiņvalstīm. Minētais saistīts ar iepriekšminētajām izmaiņām Latvijas nodokļu politikā, kas no 2011.gada janvāra atcēla iespēju piemērot samazinātu likmi Latvijas noliktavās jauktajai degvielai. Uzņēmēji izmanto iespēju saņemt degvielu no citām ES dalībvalstīm ar jau pievienotu



etilspirtu, tādējādi samazinās pieprasījums pēc dehidratēta un denaturēta spirta vietējā tirgū;

- **10%** etilspirta izvesti uz citām ES dalībvalstīm, un to apjoms salīdzinot ar pērnā gada attiecīgo periodu samazinājies par 34%;
- citiem spirta patērētājiem nodotais etilspirta apjoms salīdzinot ar pērnā gada attiecīgo periodu samazinājies par 4%, taču tie ir salīdzinoši nelieli apjomi, kas kopējā izlietojumā sastāda vienu procentu.

Karlovskā 67016876