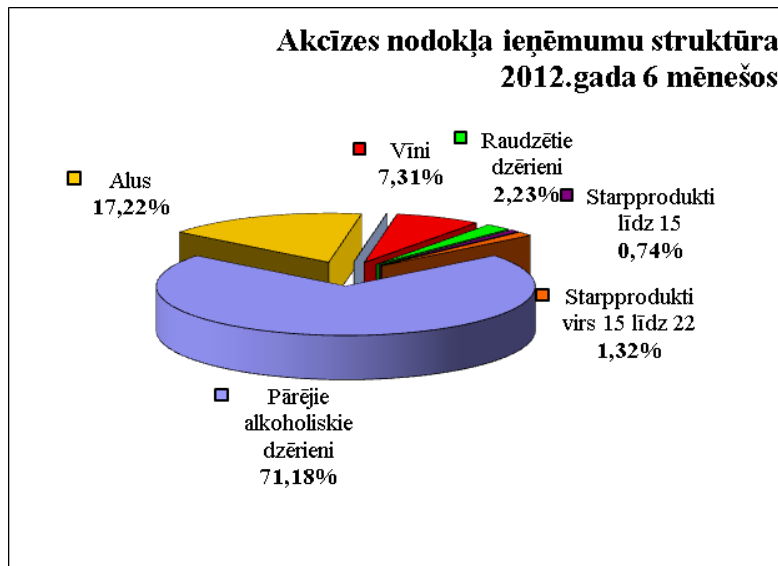


Alkohola aprite 2012.gada 6 mēnešos

1. Akcīzes nodokļa ieņēmumi par alkoholiskajiem dzērieniem

2012.gada pirmajā pusgadā akcīzes nodoklis par **alkoholiskajiem dzērieniem** (neieskaitot alu) iekasēts **Ls 39,55 milj.** apmērā, kas ir par 2,16 milj. jeb **6% vairāk** kā pērnā gada attiecīgajā periodā, ko ietekmēja gan 2011.gada vasarā realizētais akcīzes nodokļa likmju palielinājums „pārējo alkoholisko dzērienu” grupai par 6%, gan legālā alkoholisko dzērienu patēriņa nostabilizēšanās.



Savukārt akcīzes

nodokļa ieņēmumi par **alu** 2012.gada pirmajā pusgadā ir **Ls 8,23 milj.**, kas ir aptuveni pērnā gada līmenī – neliels kāpums par Ls 0,1 milj. jeb 1%.

2. Alkoholisko dzērienu apritē iesaistīto komersantu loks

2012.gada jūnija beigās:

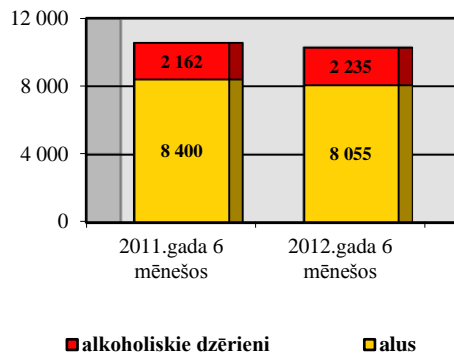
- 124 komersantiem ir 144 spēkā esošas licences akcīzes preču noliktavas turētāja darbībai, no tiem 26 komersantiem ir spēkā esošas licences uz atvieglotiem nosacījumiem – tie ir mazie alkoholisko dzērienu ražotāji, kuri ražo vīnu, raudzētos dzērienus vai pārējos alkoholiskos dzērienus no savā īpašumā vai valdījumā esošajos dārzos un dravās iegūtajiem produktiem vai savvaļā augošiem augiem Alkoholisko dzērienu aprites likumā noteikto limitu ietvaros;
- licences reģistrēta nosūtītāja darbībai ir spēkā 48 komersantiem;
- 4 komersantiem ir spēkā licences reģistrēta saņēmēja darbībai;
- 233 komersantiem bija spēkā esošas licences alkoholisko dzērienu vairumtirdzniecībai;
- 4550 komersantiem - licences alkoholisko dzērienu mazumtirdzniecībai un 205 licences alus mazumtirdzniecībai.

3. Patēriņam Latvijā nodotie alkoholiskie dzērieni

Alkoholisko dzērienu apjoms, kas nodots patēriņam Latvijā, un to struktūra, ņemot vērā piemērojamās akcīzes nodokļa likmes, ir vieni no būtiskākajiem rādītājiem, kas vistiešākā veidā ietekmē akcīzes nodokļa ieņēmumus valsts budžetā.

2.attēls

Patēriņam Latvijā nodotie
alkoholiskie dzērieni (tūkst. dal)



ar to, ka vasaras sezonā alus patēriņš būtiski pieaug.

Alkoholisko dzērienu realizācijas apjomi (daudzums, kas novirzīts vairum- un mazumtirdzniecības vietām Latvijā) šī gada sešos mēnešos salīdzinot ar pērnā gada sešu mēnešu rādītāju

1) palielinās:

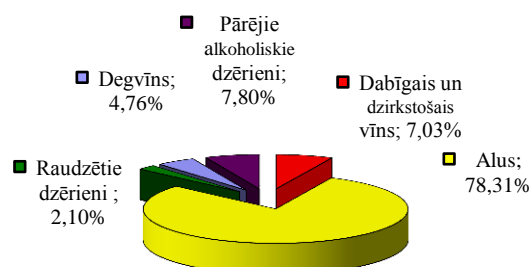
- alkoholisko kokteiļu grupā vērojams lielākais pieaugums (par 28 tūkst. dal jeb 9%);
- konjaku un brendiju grupai (par 15 tūkst. dal jeb 16%),
- viskija grupā (par 14 tūkst. dal jeb 29%);

2) samazinās:

- degvīnam vērojams vislielākais samazinājums (par 18 tūkst. dal jeb 4%),
- dabīgie vīni (par 12,5 tūkst. dal jeb 2%).

4.attēls

Kopējā alkoholisko dzērienu struktūra (% no realizācijas Latvijā) 2012.gadā 6 mēnešos



Informāciju par lielākajiem komersantiem 2012.gada pirmajā pusgadā skatīt 7.pielikumā, savukārt Latvijas patērētāju vidū populārāko alkoholisko dzērienu nosaukumus – 8. pielikumā.

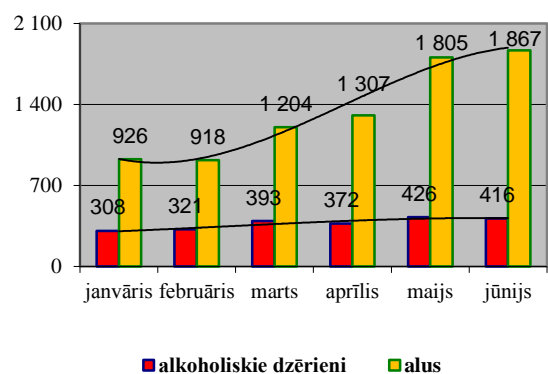
2012.gada sešos mēnešos

patēriņam Latvijā nodoti 2235 tūkst. dekalitri (turpmāk – dal) alkoholisko dzērienu, kas ir **par 3% vairāk** nekā 2011.gada attiecīgā periodā un 8055 tūkst. dal alus, kas ir **par 4% mazāk** nekā 2011.gada attiecīgā periodā.

Patēriņam Latvijā nodoto alkoholisko dzērienu (neskaitot alu) apjomos mēnešu griezumā ir vērojams neliels pieaugums, savukārt patēriņam nodotā alus apjoms šī gada jūnijā palielinājies divas reizes salīdzinot ar gada pirmajiem mēnešiem, kas saistīts

3.attēls

Patēriņam Latvijā nodotie alkoholiskie dzērieni 2012. gada 6 mēnešos (tūkst. dal)

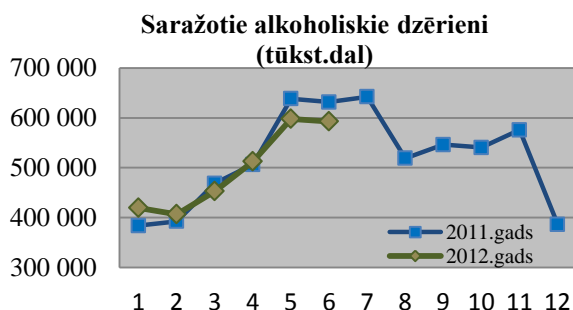


Kopējā alkoholisko dzērienu realizācijas struktūrā šī gada sešos mēnešos 78% sastāda alus, taču salīdzinoši zemās akcīzes likmes dēļ akcīzes nodokļa ieņēmumos par alkoholiskajiem dzērieniem tas sastāda nepilnus 17%. Degvīna un pārējo „spirtoto” alkoholisko dzērienu īpatsvars kopējā alkohola realizācijas struktūrā aizņem 13%, savukārt augstās nodokļa likmes dēļ akcīzes nodokļa ieņēmumu struktūrā sastāda 71% .

4. Alkoholisko dzērienu ražošana

Alkoholisko dzērienu (neskaitot alu) ražošana 2012.gada sešos mēnešos veikta 35 akcīzes preču noliktavās, kurās saražoti 2988 tūkst. dal, kas ir aptuveni pērnā gada līmenī.

5.attēls



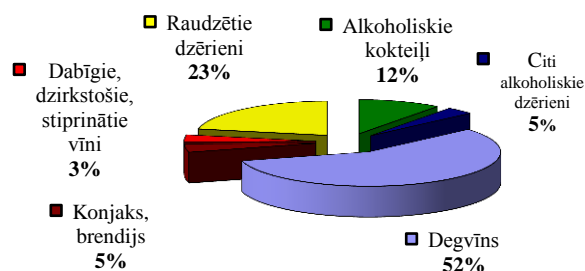
Latvijā ražoto dzērienu struktūrā šī gada sešos mēnešos salīdzinājumā ar pērnā gada ir notikušas sekojošas izmaiņas:

- par 120 tūkst. dal jeb 21% pieaudzis Latvijā ražoto raudzēto dzērienu apjoms, kas saražoto dzērienu sortimentā sastāda 23%, salīdzinot ar pērnā gada 19%.

6.attēls

- par 37 tūkst. dal jeb 34% palielinājies citu alkoholisko dzērienu grupas apjoms, to īpatsvars kopējā ražoto dzērienu struktūrā pieaudzis no 4% uz 5%;
- par 233 tūkst. dal, jeb 13% samazinājies valstī ražotā degvīna apjoms, un tā īpatsvars kopējā ražoto dzērienu struktūrā samazinājies no 61% pērnā gadā uz 52% šī gada sešos mēnešos.

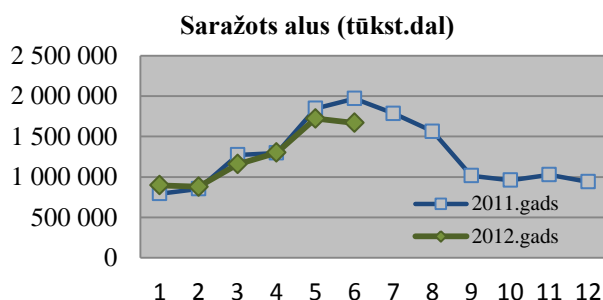
Latvijā ražoto dzērienu struktūra (neskaitot alu) 2012.gada 6 mēnešos



Alus ražošana 2012.gada sešos

mēnešos veikta 21 akcīzes preču noliktavās, kopumā saražoti 7696 tūkst. dal alus, kas ir **par 4% mazāk** nekā pērnā gada rādītājs, savukārt **jūnija** rādītājs ir būtiski zemāks - saražotie 1669 tūkst. dal alus ir par 15% mazāk nekā pērnā gada jūnijā .

7.attēls

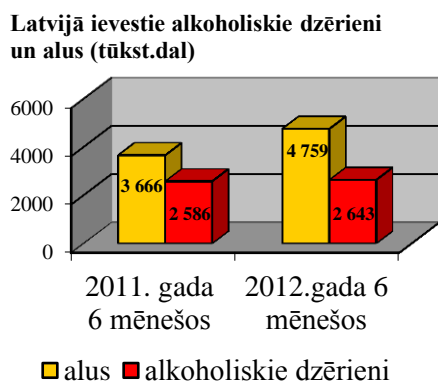


Uz 2012.gada jūnija beigām 16 komersantiem ir piešķirts patstāvīgās mazās alus darītavas statuss. No kopējā Latvijā 2012.gadā saražotā alus apjoma mazajās alus darītavās (tādējādi saņemot akcīzes nodokļa atvieglojumus) saražoti 12% jeb 948 tūkst. dal alus.

5. Importēto/ievesto alkoholisko dzērienu ieviešana Latvijā

Lielākā daļa (98%) alkoholisko dzērienu Latvijā tiek importēti/ievesti, izmantojot akcīzes preču noliktavas. Akcīzes preču noliktavās ievestie preču apjomi neietekmē akcīzes nodokļa ieņēmumus, jo tie tiek pārvietoti un uzglabāti atliktā akcīzes nodokļa maksāšanas režīmā, kā arī liela daļa dzērienu atliktajā akcīzes nodokļa maksāšanas režīmā tiek pārvietoti uz citām ES dalībvalstīm vai eksportēti.

8.attēls



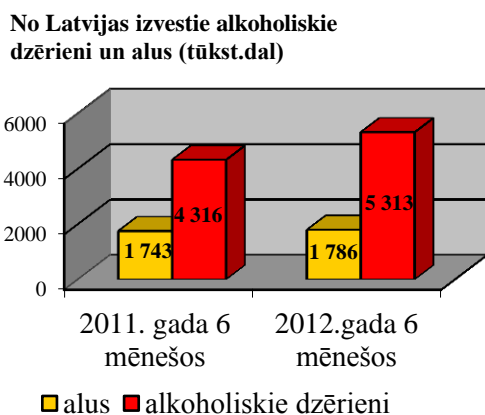
2012.gada sešos mēnešos Latvijā importēti/ievesti 4759 tūkst. dal alkoholisko dzērienu (neskaitot alu), kas ir **par 30% vairāk** kā pērnā gada attiecīgajā periodā, savukārt jūnijā ir 59% palielinājums salīdzinājumā ar iepriekšējā gada attiecīgo periodu. Gandrīz puse (48%) no Latvijā ievestā alkohola ir vīns, 46% - pārējie alkoholiskie dzērieni.

Alus **2012.gada sešos mēnešos** Latvijā kopumā importēts/ievests 2643 tūkst. dal apjomā, kas ir **par 2% vairāk** nekā 2011.gada sešos mēnešos. Lielākā daļa – 1933 tūkst. dal jeb 73% alus, importēta/ievesta no kaimiņvalstīm, Lietuvas un Igaunijas.

6. Alkoholisko dzērienu nosūtīšana uz ES dalībvalstīm un eksportam

Kopumā **2012.gada sešos mēnešos** no Latvijas izvesti 5313 tūkst. dal alkoholisko dzērienu (neskaitot alu), kas ir par 998 tūkst. dal jeb **par 23% vairāk** kā pērnā gada attiecīgajā periodā.

9.attēls



80% no Latvijas izvestā alkohola tiek eksportēti, galvenokārt uz Krieviju un ASV, savukārt uz citām ES dalībvalstīm nosūtīti 20%, no tā lielākais apjoms nosūtīts uz Igauniju un Lietuvu. Uz trešajām valstīm izvestajā produkcijā pēc apjomiem dominē pārējie alkoholiskie dzērieni un vīns, savukārt uz Eiropas valstīm tiek vesti galvenokārt pārējie alkoholiskie dzērieni un raudzētie dzērieni.

Alus **2012.gada sešos mēnešos** no Latvijas izvests 1786 tūkst. dal apjomā un, salīdzinot ar pērnā gada sešiem mēnešiem, šis apjoms **palielinājies par 3%**. Alus no Latvijas pārsvarā tiek izvests uz ES dalībvalstīm – 1534 tūkst. dal jeb 85% no kopējā 2012.gada sešos mēnešos izvestā alus apjoma izvests uz Igauniju un Lietuvu.

6. Spirta aprite

Latvijā spirta aprite tiek stingri reglamentēta saskaņā ar normatīvajos aktos noteikto kārtību, kas paredz arī ierobežotu spirta apritē iesaistīto personu loku. Latvijā šogad etilspirta ražošanu veikuši divi komersanti., savukārt etilspirta ieviešanu no citām valstīm veikuši četri komersanti – alkoholisko dzērienu ražotāji.

2012.gada sešos mēnešos Latvijā kopumā saražoti 205 tūkst. dekalitru absolūtā spirta (dal a/a), kas ir par 122 tūkst. dal a/a jeb **par 37% mazāk** kā 2011.gada attiecīgā periodā. Minētais saistīts ar pieprasījuma izmaiņām – Latvijas normatīvie akti vairs neparedz samazinātas nodokļa likmes piemērošanu benzīnam, kam Latvijas noliktavās tika pievienots bioetanols jeb dehidratētais spirts, kas vairākus gadus bija noteicošais faktors lielajam Latvijā ražotā spirta daudzumam.

Vēl 2011.gada sākumā liels daudzums bioetanola tika vests uz kaimiņvalstīm pievienošanai benzīnam, taču arī šie daudzumi ir būtiski sarukuši – uz ES dalībvalstīm izvestā spirta apjoms krities par 133 tūkst dal jeb 51%.

Šogad samazinājies arī Latvijā ievestā un importētā spirta apjoms – **sešos mēnešos** Latvijā tika ievesti 1064 tūkst. dal a/a etilspirta, kas ir **par 16% mazāk** salīdzinot ar 2011.gada sešu mēnešu datiem. Etilspirts šogad Latvijā ievests no vairākām ES dalībvalstīm, kā arī no Krievijas

No kopējā 2012.gada sešos mēnešos valstī pieejamā etilspirta apjoma – 1372 tūkst. dal a/a (krājumi gada sākumā + saražots + ievests Latvijā):

- **45%** izmatoti alkoholisko dzērienu ražošanā un šis apjoms ir par 151 tūkst. dal a/a jeb 20% mazāks kā iepriekšējā gada attiecīgā periodā;

- **32%** izmantoti denaturēšanā, un tā apjoms salīdzinot ar 2011.gada sešiem mēnešiem samazinājies par 30%. 92% no šī gada sešos mēnešos saražotā denaturētā spirta apjoma ir daļēji denaturētais spirts (ar 4% benzīna piedevu), kas tiek izvests uz kaimiņvalstīm;

- **9%** etilspirta izvesti uz citām ES dalībvalstīm, un to apjoms salīdzinot ar pērnā gada attiecīgo periodu samazinājies par 51%;

- citiem spirta patērētājiem nodotais etilspirta apjoms pieaudzis par 5% salīdzinot ar pērnā gada attiecīgo periodu, taču tie ir salīdzinoši nelieli apjomi, kas kopējā izlietojumā sastāda nepilnus **2%**.

Jāatzīmē, ka būtiski palielinājušies etilspirta uzkrājumi akcīzes preču noliktavās – salīdzinājumā ar gada sākumu tie ir par 60% lielāki kā jūnija beigās.

